

2023-11-22

# SAMRÅDSREDOGÖRELSE - TIGERBERGET VINDKRAFTSPARK

Hudiksvalls kommun, Gävleborgs län

Inför ansökan om tillstånd enligt 9 kap. miljöbalken

PRODUCERAD AV ECOGAIN 2023

VÄLKOMMEN

Samråd  
för Tigerberget  
vindkraftspark

Hudiksvalls kommun

öppet hus  
torsdag 17/11  
kl. 18-20

HOLMEN

# SAMRÅDSREDOGÖRELSE

Ansökan om tillstånd enligt 9 kap. miljöbalken för vindkraft vid Tigerberget i Hudiksvalls kommun, Gävleborgs län.

## OM SAMRÅDSREDOGÖRELSEN

Holmen har under samrådsprocessen inför ansökan om den planerade vindkraftsparken Tigerberget i Gävleborgs län mottagit yttranden och synpunkter. Samrådsredogörelsen har sammanställts kontinuerligt från november 2022 till och med november 2023.

**Ecogain AB** på uppdrag av **Holmen Energi AB**.

Ansökan om tillstånd enligt 9 kap. miljöbalken – Tigerberget vindkraftspark i Hudiksvalls kommun, Gävleborgs län.

2023-11-22

# VERKSAMHETSUTÖVARE

Holmen Energi AB  
Hörneborgsvägen 6  
892 50 Domsjö

+46 8 666 21 00

[www.holmen.com/energi](http://www.holmen.com/energi)

Organisationsnummer:  
556524-8456

Filippa Gierdda, projektledare  
[filippa.gierdda@holmen.com](mailto:filippa.gierdda@holmen.com),  
+46 73 048 01 13

# HOLMEN

# KONSULT

Ecogain AB  
Östra Strandgatan 26 A  
903 33 Umeå

[www.ecogain.se](http://www.ecogain.se)

Organisationsnummer:  
556761-6668



Följande personer har medverkat i att ta fram samrådsredogörelsen:

**Lina Pahleteg**  
Utredare, Ecogain

**Alice Ljungberg**  
Utredare, Ecogain

**Marie Lindh**  
Biträdande projektledare,  
Ecogain

**Charlotte Naclér**  
Projektledare och kvalitets-  
granskning, Ecogain

#### VAD ÄR EN SAMRÅDSREDOGÖRELSE?

En samrådsredogörelse är en beskrivning av hur samrådet har gått till:

1. hur Holmen har valt att avgränsa och bjuda in till samråd.
2. på vilket sätt samrådet har hållits och vilken information som har förmedlats.
3. vilka yttranden och synpunkter som har inkommit och hur Holmen bemöter dessa.

# INNEHÅLL

<b>1. SAMRÅDETS GENOMFÖRANDE .....</b>	<b>7</b>
1.1 Bakgrund .....	7
1.2 Samrådshandling .....	8
1.3 Information på internet .....	8
1.4 Uppdaterad information om projektet.....	9
1.5 Genomförda aktiviteter.....	9
<b>2. SAMRÅDSPARTER OCH INKOMNA YTTRANDEN ...</b>	<b>13</b>
2.1 Samråd avseende luftrummet .....	13
2.2 Samråd med myndigheter och kommuner .....	16
2.3 Samråd med företag och annan näringsverksamhet samt organisationer och föreningar .....	30
2.4 Samråd med enskilda och allmänhet .....	34

# BILAGOR TILL SAMRÅDSREDOGÖRELSEN

*OBS! INNEHÅLLER PERSONUPPGIFTER.*

C1.1 Samrådshandling

C1.2 Samrådsportal

C1.3 Samrådsaffischer

C1.4 Flyghinderanalys

C1.5 Samrådsinbjudan till berörda länsstyrelser och kommuner

C1.6 Samrådsinbjudan till övriga myndigheter, organisationer, föreningar och företag

C1.7 Samrådsinbjudan till berörda lokala föreningar, jaktlag och Jijnjevaerie sameby

C1.8 Projektsidan

C1.9 Samrådsinbjudan till allmänheten

C1.10 Annons

C1.11 Minnesanteckningar från samrådsmöte med länsstyrelse och kommuner

C1.12 Samrådsinbjudan till Jovnevaerie, Njaarke, Ohredahke och Tåssåsen samebyar samt ytterligare kompletterande samrådsinbjudningar till lokala föreningar och organisationer

C1.13 Informationutskick

C1.14 Inkomna yttranden från myndigheter, organisationer, föreningar och företag

C1.15 Inkomna yttranden från enskilda





# 1. SAMRÅDETS GENOMFÖRANDE

*Kapitlet beskriver hur samrådsprocessen för Tigerberget vindkraftspark har gått till, vilka aktiviteter som genomförts och vilka som har bjudits in till samrådet.*

## 1.1 Bakgrund

---

Holmen Energi AB (hädanefter Holmen) ansöker om tillstånd enligt 9 kapitlet miljöbalken (1998:808) för uppförande och drift av en vindkraftspark kallad Tigerberget i Hudiksvalls kommun, Gävleborgs län. När samrådet inleddes omfattade vindkraftsparkens preliminära utformning 38 vindkraftverk med en maximal höjd om 300 meter. Sedan dess har omfattningen anpassats till följd av den information som framkommit under samrådsprocessen och inventeringar, vilket lett

fram till en tillståndsansökan som omfattar en utformning med 22 vindkraftverk med en maximal höjd om 300 meter.

Faktarutan nedan redogör för den lagstiftning som har styrt samrådsprocessen för Tigerberget vindkraftspark och beskriver i vilka steg den specifika miljöbedömningen sker. Holmen har utformat samrådsprocessen utifrån att nedan beskrivna krav ska uppfyllas.

## LAGSTIFTNING FÖR SAMRÅDSPROCESSEN

Enligt 6 § miljöbedömningsförordningen (2017:966) antas den planerade verksamheten medföra betydande miljöpåverkan, vilket innebär att samrådsprocessen ska inledas med ett så kallat avgränsningssamråd. I enlighet med 6 kapitel 30 § miljöbalken ska avgränsningssamrådet hållas med länsstyrelsen, tillsynsmyndigheten och de enskilda som kan antas bli särskilt berörda av verksamheten, samt med de övriga statliga myndigheter, de kommuner och den allmänhet som kan antas bli berörd av verksamheten.

Eftersom betydande miljöpåverkan antas ska det enligt 6 kapitlet 20 § miljöbalken även genomföras en specifik miljöbedömning. En specifik miljöbedömning innebär, enligt 6 kapitlet 28 och 29 § miljöbalken, att verksamhetsutövaren samråder om hur miljökonsekvensbeskrivningen ska avgränsas och därefter tar fram en miljökonsekvensbeskrivning som ska identifiera, bedöma och dokumentera den ansökta verksamhetens miljöeffekter. Miljökonsekvensbeskrivningen lämnas in till tillståndsprövande myndighet som därefter slutför miljöbedömningen. Tillståndsprövande myndighet är i aktuellt fall, enligt 1 kapitlet 6 §

andra stycket och 21 kapitlet 14 § miljöprövningsförordningen (2013:251), miljöprövnings-delegationen (MPD) vid Länsstyrelsen Dalarna

Vidare ska, i enlighet med 16 kapitlet 4 § miljöbalken, berörd kommun tillstyrka ansökt vindkraftspark för att tillståndsgivande myndighet ska kunna bevilja verksamheten tillstånd.

## 1.2 Samrådshandling

Inför att avgränsningssamrådet påbörjades under hösten 2022 togs en samrådshandling fram, se bilaga C1.1. Samrådshandlingen redovisar vindkraftsparkens lokalisering, omfattning

och utformning. Vidare beskrivs dess förväntade miljöpåverkan översiktligt utifrån tillgänglig information om Tigerberget 2022. Samrådshandlingen har under hela samrådsprocessen funnits

tillgänglig digitalt på Tigerbergets projektsida på Holmens webbplats [www.holmen.com/tigerberget](http://www.holmen.com/tigerberget). Det har också funnits möjlighet att beställa samrådshandlingen i pappersformat.

## 1.3 Information på internet

Utöver samrådshandlingen har även en interaktiv samrådsportal funnits tillgänglig på Tigerbergets projektsida sedan samrådsprocessens början, se figur 1 samt bilaga C1.2. Samrådsportalen har omfattat information om vindkraftsparken i form av interaktiva kartor och fotomontage tillsammans med beskrivningar av förväntade miljöeffekter.

På projektsidan har den senaste informationen om vindkraftsparken samt kontaktuppgifter till projektledare på Holmen, kontaktuppgifter till Ecogain och en e-postadress att skicka yttranden till redovisats. Efter att samrådsmötena med allmänheten genomfördes i november lades även det utställningsmaterial med information om Tigerberget, som visades

under mötena, upp på projektsidan, se bilaga C1.3.



## Holmen vill bygga vindkraft

Holmen undersöker möjligheterna att söka tillstånd för att bygga vindkraftsparken Tigerberget i Hudiksvalls kommun.

Här berättar vi om Tigerberget Vindkraftspark och dess förväntade miljöeffekter med hjälp av interaktiva kartor. Beroende på din uppkoppling och hastighet kan det ta en liten stund för kartorna att ladda upp.

Genom att skrolla nedåt tar du dig igenom hela presentationen, längs upp på sidan finns även en klickbar navigeringsmeny. Alla kartor kan visas i helskärmsläge genom att du klickar på pilarna i det övre högra hörnet och de kan minimeras på samma sätt. Du kan även zooma in och ut i kartorna och klicka på objekten för att se detaljerad information om dem. Legenden ger en förklaring till symbolerna i kartan, du kan minimera den genom att klicka på pilen i dess övre högra hörn.



FIGUR 1 Skärmbild av den första sidan i projektets samrådsportal. Portalen har funnits tillgänglig på Tigerbergets projektsida på Holmens webbplats under samrådtiden.

## 1.4 Uppdaterad information om projektet

För att uppdatera berörda om den pågående processen med att upprätta tillståndsansökan skickade Holmen ut ett informationsbrev till närboende, fastighetsägare och lokala

intressenter (bilaga C1.13). Utskicket gjordes per post till samtliga ägare av fastigheter inom samrådskretsen och personer över 18 år folkbokförda inom samrådskretsen den 17

maj 2023. Samma dag gjordes utskick till de lokala organisationer och föreningar, närliggande vindkraftsprojektörer, samebyar och jaktlag som sedan tidigare inkluderats i samrådet.

## 1.5 Genomförda aktiviteter

I tabell 1 är samrådets olika aktiviteter sammanställda i kronologisk ordning för att ge en överblick av ingående händelser.

**TABELL 1.** Genomförda aktiviteter under samrådsprocessen.

Datum	Samrådsaktivitet	Bilaga
2022-10-03	En förfrågan om vilka tillståndshavare med radiolänkstråk som finns inom projektområdet skickades till Post- och telestyrelsen (PTS), se avsnitt 2.1.	C1.6
2022-10-12	Inbjudan till avgränsningssamråd skickades per e-post till Länsstyrelsen Gävleborg, Länsstyrelsen Västernorrland, Hudiksvalls kommun, Ljusdals kommun, Nordanstigs kommun, Sundsvalls kommun och Ånge kommun via e-post. Inbjudan inkluderade samrådshandlingen och information om projektsidan på Holmens webbplats, se avsnitt 2.2.	C1.5
2022-10-13	Inbjudan till avgränsningssamråd skickades till berörda myndigheter, organisationer och föreningar. Inbjudan inkluderade samrådshandlingen och information om projektsidan på Holmens webbplats samt kartor och koordinater, se avsnitt 2.1 och 2.2.	C1.6
2022-10-13	Inbjudan till samrådsmöte för allmänheten skickades till berörda lokala föreningar, jaktlag och Jijnjevaerie sameby. Inbjudan inkluderade samrådshandlingen och information om projektsidan på Holmens webbplats, se avsnitt 2.3.	C1.7
2022-10-13	Projektsidan publicerades på Holmens webbplats med inbjudan till samrådsmöte för allmänheten och länk till samrådshandlingen, se avsnitt 2.4.	C1.8
2022-10-14	Inbjudningar till samrådsmöte för allmänheten skickades med post till fastighetsägare och folkbokförda personer över 18 år inom samrådsområdet, se avsnitt 2.4.	C1.9
2022-10-17	Holmen informerade sina rättighetsinnehavare om projektet och bifogade inbjudan till samrådsmöte med allmänheten skickades, se avsnitt 2.3.	-
2022-11-03	Första annonstillfället i Hudiksvalls Tidning, Ljusdals-Posten, Ljusnan och Sundsvalls tidning med inbjudan till samrådsmöte för allmänheten den 17 och 18 november 2022, se avsnitt 2.4.	C1.10
2022-11-03	Samrådsportalen och fotomontage publicerades på projektsidan på Holmens webbplats, se avsnitt 1.3.	C1.2
2022-11-09	Samrådsmöte med Länsstyrelsen Gävleborg, Hudiksvalls kommun, Ljusdals kommun, Nordanstigs kommun och Ånge kommun på Holmens kontor i Iggesund, se avsnitt 2.2.	C1.11
2022-11-14	Andra annonstillfället i Hudiksvalls Tidning, Ljusdals-Posten, Ljusnan och Sundsvalls tidning om samrådsmöte för allmänheten 17 och 18 november 2022, se avsnitt 2.4.	C1.10
2022-11-17	Första samrådsmötet för allmänheten i form av öppet hus på Hedvigsfors Herrgård, se avsnitt 2.4.	-
2022-11-18	Andra och tredje samrådsmötet för allmänheten i form av öppet hus på Hedvigsfors, se avsnitt 2.4.	-
2022-11-22	Publicering av utställningsmaterial i form av posters från samrådsmöte för allmänheten på projektsidan på Holmens webbplats, se avsnitt 1.3.	C1.3

2022-12-23	Utskick av minnesanteckningar från samrådsmötet med länsstyrelse och kommuner 9 november 2022 till samtliga deltagare, se avsnitt 2.2.	C1.11
2023-02-20	Inbjudan till Jovnevaerie, Njaarke, Ohredahke och Tåssåsen samebyar samt ytterligare kompletterande samrådsinbjudningar till lokala föreningar och organisationer efter yttranden från myndigheter och enskilda, se avsnitt 2.3.	C1.12



## 2. SAMRÅDS PARTER OCH INKOMNA YTTRANDEN

### 2.1 Samråd avseende luftrummet

---

#### 2.1.1 Radiokommunikation

---

En förfrågan om vilka tillståndshavare med radiolänkstråk som finns inom projektområdet skickades till Post- och telestyrelsen via e-post den 3 oktober 2022 (bilaga C1.6). Efter att Post- och telestyrelsen inkommit med sitt yttrande bjöds de aktörer som kan ha motstående intressen avseende luftrummet inom projektområdet in till sam-

råd via e-post den 13 oktober 2022 (bilaga C1.6). Utskicket omfattade vindkraftsparkens projektområde, preliminära koordinater för vindkraftverken och en kortare beskrivning av verksamheten. Uppdaterad information om projektet skickades på begäran till MSB och Teracom.

#### 2.1.2 Flyghinder

---

Enligt den flyghinderanalys som beställdes från LFV inom ramen för den förstudie som Holmen genomförde under 2021–2022 kan flygplatsen Härjedalen Sveg Airport komma att bli berörd av en etablering av vindkraftverk vid Tigerberget (bilaga C1.4). Härjedalen Sveg Airport bjöds därför in till samråd via e-post den 13 oktober 2022 (bilaga

C1.7). Även Sundsvall Timrå Airport och LFV bjöds in till samrådet. Utskicket omfattade vindkraftsparkens projektområde, preliminära koordinater för 38 vindkraftverk och en kortare beskrivning av verksamheten. Därefter kompletterades inbjudan till Härjedalen Sveg Airport med resultatet av flyghinderanalysen.

#### 2.1.3 Försvarsintressen

---

Eftersom vindkraftverk riskerar att påverka Försvarsmaktens intressen skickades en remiss via e-post till dem den 13 oktober 2022 (bilaga C1.6). Remissen avsåg 38 vindkraft-

verk och innehöll Tigerbergets projektområde, preliminära koordinater för vindkraftverken och en kortare beskrivning av verksamheten.

#### FÖLJANDE AKTÖRER HAR INKLUDERATS I SAMRÅDET AVSEENDE LUFTRUMMET:

Ellevio	Luftfartsverket (LFV)	Sundsvall Timrå Airport
Försvarsmakten	Myndigheten för Samhällsskydd och Beredskap (MSB)	Tele2
Hi3G access		Telia Sverige AB
Härjedalen Sveg Airport	Post- och telestyrelsen (PTS)	Teracom
Lapland Network Services AB		

### 2.1.4 Inkomna yttranden samt Holmens bemötande

I tabell 2 sammanfattas de svar som har inkluderats i samrådet na redovisas i sin helhet i bilaga C1.14. som inkommit från de aktörer avseende luftrummet. Yttrande-

**TABELL 2.** Sammanfattning av inkomna yttrande från aktörer som har inkluderats i samrådet avseende luftrummet samt bemötande från Holmen. Yttrandena redovisas i sin helhet i bilaga C1.14.

Samrådspart, datum	Sammanfattning av yttrande	Bemötande
Ellevio, 2022-12-20	Ellevio har områdeskoncession i hela området. De har flera ledningar inom projektområdet och informerar om gällande riskavstånd samt att det finns möjlighet att flytta ledningarna mot att flytten bekostas av den som begär det.	Holmen har noterat detta och kommer vid behov ta kontakt med Ellevio i syfte att undvika påverkan i samband med projektering.
Försvarsmakten, 2023-01-31	Försvarsmakten informerar om att riksintressen för totalförsvarets militära del ibland inte kan redovisas öppet. Försvarsmakten har inga synpunkter om uppförande av vindkraftverk 2, 5, 7, 9, 10, 13, 14, 15, 16, 20, 22, 24, 25, 26, 28, 32 och 34.	Holmen har noterat detta och tagit hänsyn till det i det fortsatta arbetet med utformningen av vindkraftsparken.
Hi3G access, 2022-10-24	Inga synpunkter.	-
Härjedalen Sveg Airport, 2023-06-02	Inget att invända mot etableringen.	-
Lapland Network Services AB, 2023-04-06	Inga synpunkter.	-
Luftfartsverket, 2022-10-20	Inga synpunkter. LFV påminner om riktlinjer kring flyghinderanalys och störningar på CNS-utrustning.	Holmen har noterat detta.
Myndigheten för Samhällsskydd och Beredskap (MSB), 2022-11-01	MSB informerar om att de har en länk för Rakelsystemet i området som kräver en spärrzon på 120 meter från vingspetsarna på rotorbladen på ömse sidor om länkstråket.	Holmen har noterat detta och tagit hänsyn till det i det fortsatta arbetet med utformningen av vindkraftsparken.

Samrådspart, datum	Sammanfattning av yttrande	Bemötande
Post- och telestyrelsen (PTS), 2022-10-04	Post- och telestyrelsen meddelar att frekvens-tillståndshavare som alltid ska kontaktas är: Hi3G Access AB, Myndigheten för samhälls-skydd och beredskap, Net4Mobility HB, Telia Sverige AB och Teracom AB. De informerar även om att operatörer med radiolänkar i området är Net4Mobility AB och Lappland Network Services AB.	Holmen har noterat detta. Samtliga tillståndshavare och operatörer med ra-diolänkar i området omfattas av samrådet.
Sundsvall-Timrå Airport, 2022-11-01	Inga synpunkter.	-
Tele2, 2022-10-21	Inga synpunkter.	-
Telia Sverige AB, 2022-10-13	Inga synpunkter.	-
Teracom, 2022-12-14	Teracom önskar att verk 2 ska flyttas 30 m riktning 125 grader. Kan inte uttala sig generellt om området utan kommenterar bara specifika platser.	Holmen har noterat detta och för vidare dialog med Teracom i det fortsatta arbetet med utformningen av vindkraftsparken.
Teracom 2023-11-16	Teracom meddelar att vindkraftverk 14, 15 och 16 behöver flyttas. De bifogar även en karta med utpekade områden inom vilka placering av vindkraftverk är OK.	Holmen har noterat detta. Holmen ansöker om fasta koordinater inom en flyttmånsyta vilket medger anpassning av vindkraftverkens positioner i samband med detaljprojekteringen. För att möjliggöra båda verksamheterna i området kommer Holmen att föra fortsatt dialog med Teracom.

## 2.2 Samråd med myndigheter och kommuner

### 2.2.1 Inbjudan till länsstyrelser och kommuner

I slutet av september och början av oktober 2022 skickades förslag om tid för samråd via e-post till Länsstyrelserna Gävleborg och Västernorrland samt Hudiksvalls, Ljusdals, Nordanstigs, Ånge och Sundsvalls kommuner. Länsstyrelsen Västernorrland och Sundsvalls kommun avböjde att delta vid mötet. En formell inbjudan till samrådet och samrådsunderlag i form av samrådshandlingen skickades via e-post till Länsstyrelsen Gävleborg, Länsstyrelsen Västernorrland, Hudiksvalls, Ljusdals, Nordanstigs och Ånge kommuner 12 oktober 2022, se bilaga C1.5.

Den 9 november 2022 hölls samrådsmöte på Holmen Iggesund's huvudkontor med representanter från Länsstyrelsen Gävleborg, Hudiksvalls, Ljusdals, Nordanstigs, och Ånge kommun. Vid mötet deltog representanter från Holmen och miljökonsulten Ecogain.

Under mötet redogjorde Holmens representanter för företaget och dess verksamhet och presenterade vindkraftsprojektet Tigerberget. Ecogain redogjorde för arbetet med samrådsprocessen och den specifika miljöbedömningen.

Under mötet gavs Länsstyrelsen och kommunerna möjlighet att ställa frågor om vindkraftsprojektet och lämna synpunkter och information inför fortsatt arbete. Minnesanteckningarna som fördes under mötet stämades av med deltagarna och redovisas i bilaga C1.11. Länsstyrelsen och kommuner har även inkommit med skriftliga yttranden vilka sammanfattas i tabell 3 och redovisas i sin helhet i bilaga C1.14. Önskad sista svarsdag för yttranden var 29 januari 2023.

#### FÖLJANDE LÄNSSTYRELSE OCH KOMMUNER HAR INKLUDERATS I SAMRÅDET:

Länsstyrelsen Gävleborg	Ljusdals kommun	Sundsvalls kommun
Länsstyrelsen Västernorrland	Nordanstigs kommun	Ånge kommun
Hudiksvalls kommun		

### 2.2.2 Inbjudan övriga myndigheter

Den 13 oktober 2022 skickades en inbjudan till samrådet till övriga berörda myndigheter, se

bilaga C1.6. Utskicket gjordes via e-post och skickades till 10 myndigheter, se faktaruta.

Yttranden sammanfattas i tabell 3 och redovisas i sin helhet i bilaga C1.14.

#### FÖLJANDE ÖVRIGA MYNDIGHETER HAR INKLUDERATS I SAMRÅDET:

Boverket	Sametinget	Statens Geologiska Undersökning (SGU)
Energimyndigheten	Skogsstyrelsen	Trafikverket
Naturvårdsverket	Svenska Kraftnät	
Norrhälsinge Räddningstjänst	Statens Geotekniska Institut (SGI)	



## 2.2.3 Inkomna yttranden samt Holmens bemötande

I tabell 3 sammanfattas de svar som inkommit från länsstyrelser, kommuner och övriga myndigheter som har inkluderats i samrådet. Yttrandena redovisas i sin helhet i bilaga C1.14.

**TABELL 3.** Sammanfattning av inkomna yttranden från myndigheter och bemötanden från Holmen. Yttrandena redovisas i sin helhet i bilaga C1.14.

Samrådspart, datum	Sammanfattning av yttrande	Bemötande
Boverket, 2023-01-09	Inga synpunkter.	Holmen har noterat yttrandet.
Ljusdals kommun, 2023-01-24	Ljusdals kommun informerar om att närliggande byar, Skån och Valsjön, kommer påverkas av vindkraftsparken, främst genom förändring av landskapsbild. Kommunen anser därför att fotomontage bör framställas från besöksmål eller tätbebyggda områden i byarna, framför allt från gravplatsen i Valsjön och badplatsen i Skån. De anser även att hänsyn bör tas till fritidsaktiviteter i sjöarna i närheten.	Holmen har noterat detta. Fotomontage finns från Skån, badplatsen vid Skånsjöns södra strand, Valsjön, bron mellan Lill-Valsjön och Stor-Valsjön söder om Valsjön och vid klockstapeln och gravplatsen i Valsjön. Samtliga fotomontage finns i bilaga C6 till MKB. Se avsnitt 6.6 Friluftsliv och rekreation i MKB för beskrivning av friluftslivet vid Tigerberget.
	Kommunen vill se ett resonemang kring bullers utbredning över vatten och resonemang kring vindkraftverk som inte finns på marknaden idag. De skulle även uppskatta att information kring de kumulativa effekterna beskrivs, både från Holmens andra vindkraftsparker och parker ägda av andra bolag.	Holmen har noterat detta. I MKB finns beskrivning av ljud och vindkraftsparkens påverkan i avsnitt 6.3.2 Ljud.
	Kommunen uppmuntrar även Holmen att följa riksintresseområdesutvecklingen i området, i synnerhet gällande totalförsvaret. De informerar om att länsstyrelsen har i uppdrag att se över riksintresseområden.	Holmen har noterat detta och tar med sig det i det fortsatta arbetet med vindkraftsparken.
Länsstyrelsen Gävleborg, 2023-01-27	Länsstyrelsen Gävleborg meddelar att betydande miljöpåverkan ska antas med avseende på uppförandet av vindkraftsparken och att verksamheten därför berörs av kravet att genomföra en specifik miljöbedömning. Länsstyrelsens bedömning är att MKB bör innehålla information om verksamhetens påverkan på natur- och kulturmiljö samt påverkan på människor i form av ljud och skugga men även synbarhet och upplevelse. Länsstyrelsen bedömer speciellt följande aspekter som viktiga:	Holmen har noterat detta.

Samrådspart, datum	Sammanfattning av yttrande	Bemötande
	<p>Eftersom Holmen har framfört att de i möjligaste mån vill behålla justeringsmöjligheter för den slutgiltiga layouten vill länsstyrelsen uppmärksamma bolaget på att miljökonsekvensbeskrivningen i ett sådant scenario tydligt måste visa på värsta scenario för samtliga parametrar. Det innebär bland annat att bolaget måste kunna visa på värsta möjliga buller- och skuggnivåer för möjliga placeringar. Länsstyrelsen uttrycker även att det är viktigt att utredningar utgår ifrån störningens art och omgivningens känslighet snarare än verksamhetsområdets gränser.</p>	<p>Holmen noterar detta och hänvisar till kapitel 6 i MKB, Miljöeffektsbedömning, för bedömning av vindkraftsparkens konsekvenser. Information om ljud finns i avsnitt 6.3.2 och information om rörliga skuggor i avsnitt 6.3.3.</p>
	<p>Länsstyrelsen ser gärna att skyddsåtgärder och förslag till villkor samlas i tillståndsansökan.</p>	<p>Holmen har noterat detta.</p>
	<p>Länsstyrelsen bedömer att Holmen bör kartlägga buller över 35 dBA inom utpekade friluftsområden.</p>	<p>I MKB finns en beskrivning av vindkraftsparkens påverkan avseende ljud, bland annat i utpekade friluftsområden. Se avsnitt 6.3.2 Ljud.</p>
	<p>Länsstyrelsen informerar om att en arkeologisk undersökning behöver genomföras i projektområdet, eftersom delar av området sedan tidigare har bristfälliga fornminnesinventeringar. De uttrycker även att det är önskvärt att undersökningen sker enligt beslut från länsstyrelsen och inte är en så kallad frivillig utredning.</p> <p>Utredningen ska genomföras av en firma med kunskap och erfarenhet av liknande uppdrag och i enlighet med riktlinjer från Riksantikvarieämbetet. Alla lämningar som upptäcks ska föras in i Fornreg.</p>	<p>Holmen har noterat detta. Under 2023 utförde Sweco en arkeologisk utredning efter beslut av Länsstyrelsen Gävleborg (dnr. 10510–2022). Utredningen finns i bilaga C9 till MKB.</p>
	<p>De informerar dessutom om att ett fotomontage behöver tas fram för att illustrera hur vindkraftsparken kan se ut. De föreslår fotomontage från riksintresset Ersk-Mats nybygge [X 107].</p>	<p>Holmen har noterat detta. Fotomontage finns från Ersk-Matsgården, se bilaga C6 till MKB.</p>
	<p>Länsstyrelsen informerar om och beskriver närliggande naturvärden. De informerar även om att det pågår en utvidgning av Hagåsens naturreservat och en utredning av området Vakåsen.</p>	<p>Holmen har noterat detta och tagit hänsyn till det i det fortsatta arbetet, se avsnitt 6.7 Naturmiljö och arter i MKB.</p>

Samrådspart, datum	Sammanfattning av yttrande	Bemötande
	Länsstyrelsen beskriver vad en kartläggning av effekterna på naturmiljön bör omfatta. De informerar också om att MKB ska omfatta effekterna under byggtid, drift och avveckling liksom eventuella skyddsåtgärder. De uttrycker att MKB måste beskriva all påverkan baserat på vilka vindkraftverk som faktiskt kommer uppföras, snarare än en generell beskrivning. MKB behöver också ha en tydlig avgränsning av projektområdet.	Holmen har noterat detta.
	Länsstyrelsen informerar om att det är verksamhetsutövaren som har ansvaret att säkerställa att inga skyddade arter påverkas i den grad att förbuden i artskyddsförordningen (2007:845) aktualiseras och att det krävs dispens om fridlysta arter påverkas i den omfattning att förbuden i artskyddsförordningen träder in.	Holmen har noterat samtlig information. Se utformningsprinciperna i avsnitt 3.2. Utformningsprinciper i MKB, beskrivning och bedömning av vindkraftsparkens påverkan i avsnitt 6.7 Naturmiljö och arter i MKB och artskyddsutredningen i bilaga C12 till MKB.
	Länsstyrelsen ser positivt på de utredningar Holmen planerat enligt samrådshandlingen. De ser även positivt på att naturvärdesinventeringar (NVI) ska genomföras enligt svensk standard, med ambitionsnivån NVI på fältnivå medel med tillägget generellt biotopskydd. Länsstyrelsen anser att det är viktigt att Holmen redogör för inventeringsresultaten och eventuella behov av artskyddsdispens inom ramen för projektet.	Holmen har noterat detta. Se resultat av naturvärdesinventeringen och beskrivning av påverkan på arter i avsnitt 6.7. Naturmiljö och arter i MKB samt rapport från naturvärdesinventeringen i bilaga C10 och artskyddsutredningen i bilaga C12 till MKB.
	Länsstyrelsen redogör vilka fridlysta arter de har kännedom om inom eller i anslutning till projektområdet.	Holmen har noterat detta.
	Länsstyrelsen beskriver hur artskyddet bör belysas i MKB.	Holmen har noterat detta.
	Länsstyrelsen informerar om att det i MKB ska finnas en redovisning av alternativa sätt att nå samma syfte i enlighet med 17 § 4p. miljöbedömningsförordningen.	Holmen noterat detta, se kapitel 2 Lokalisering i MKB.
	Länsstyrelsen informerar om andra bestämmelser gällande verksamhet kopplad till vindkraftsparken, såsom anläggande av arbetsvägar.	Holmen har noterat detta.

Samrådspart, datum	Sammanfattning av yttrande	Bemötande
	Länsstyrelsen informerar även om att nytt samråd krävs om verksamheten förändras i större omfattning under samrådsprocessen eller om det dröjer lång tid innan ansökningshandlingar inkommer. De informerar dessutom om att prövningsmyndigheten kan begära kompletteringar trots att samråd har hållits.	Holmen har noterat detta.
Länsstyrelsen Västernorrland, 2022-12-14	Länsstyrelsen Västernorrland informerar om att flodpärlmussla finns i vattendrag som skulle kunna påverkas av anläggningsarbeten för vindkraftsparken.	Holmen har noterat detta och information finns i avsnitt 6.7 Naturmiljö och arter i MKB.
	De informerar dessutom om att vinterland för rennäringen finns norr om projektområdet. Länsstyrelsen anser att påverkan på dessa ska utredas och att det ska ingå en redogörelse för om det behövs skyddsåtgärder för att minimera eventuell påverkan i MKB.	Holmen har noterat detta. Samtliga samebyar med renbetesrätt i det nämnda vinterlandet norr om projektområdet omfattas av samrådet, se bilaga C1.7 och C1.12. Se även avsnitt 6.1. Avgränsning av miljöbedömningen i MKB.
	De anser även att en utredning av påverkan på landskapsbilden i Sundsvall och Ånge kommun genom fotomontage och synbarhetsanalyser ska genomföras.	Holmen har noterat detta. Fotomontage finns från Backmyrberget (på gränsen mellan Ånge och Nordanstigs kommuner), från Hångstaörn, från Stormörtsjökullen och från E14/Viskanvägen i Ånge kommun. Läs mer i avsnitt 6.4 Landskapsbild i MKB och se landskapsanalys, fotomontage och synbarhetsanalys i bilagorna C7, C6 och C5 till MKB.
	Länsstyrelsen bedömer att annonser i ärendet lämpligen ska införas i Sundsvalls Tidning.	Samrådet annonserades i Sundsvalls Tidning 3 och 14 november 2022, se avsnitt 2.4.2.

Samrådspart, datum	Sammanfattning av yttrande	Bemötande
Naturvårdsverket, 2023-01-26	<p>Naturvårdsverkets bedömning är att lokaliseringen av vindkraftsparken är olämplig på grund av närheten till flera Natura 2000-områden, naturreservat och riksintressen för naturvård. De framför även att området är en utpekad värde-trakt för skog, Norra Hälsinglands gammelskogar.</p> <p>Naturvårdsverket informerar om flera underlag och beskrivningar som ska tas fram om Holmen väljer att gå vidare med nuvarande plan.</p> <p>Naturvårdsverket konstaterar att projektområdet ligger kant i kant med Natura 2000-området Hagåsen och 500 respektive 600 meter ifrån naturreservatet och riksintresset för naturvård med samma namn. De informerar om att beskrivningen av riksintresset anger orördhet/naturlighet och ornitologiska värden som skäl till utpekningen. De anser därför att riksintresset bör tas i beaktande i bedömningen av projektets lämplighet.</p> <p>De beskriver att syftet med naturreservatet Hagåsen är att bevara den biologiska mångfalden som finns där, i form av naturreservatets fågelfauna. De skriver att Holmen bör ta detta i beaktande.</p>	<p>Holmen har noterat detta. Flertalet lokaliseringar har utretts och en redogörelse för hur Holmen arbetar med lokaliseringar finns i avsnitt 2.1 Lokaliseringsprocess och alternativ i MKB. Holmen har tagit fram en utredning av de värdefulla naturmiljöer som omger projektområdet, som bland annat innefattar den utpekade värde-trakten, Natura 2000-områden, naturreservat och riksintresseområden. Utredningen beskriver dessa områden samt vindkraftsparkens eventuella påverkan på dem och dess ingående värden. Utredningen finns i bilaga C11 till MKB. Se även avsnitt 6.7 Naturmiljö och arter i MKB.</p>
	<p>Naturvårdsverket informerar om olika arter som pekats ut som prioriterade för skydd inom närliggande Natura 2000-område. De gör bedömningen att skyddet för dessa arter sannolikt stäcker sig utanför Natura 2000-området. De informerar om att det krävs tillstånd enligt 7 kap 28 a § miljöbalken om vindkraftsparken påverkar miljön på ett betydande sätt. De hänvisar till länsstyrelsen för mer information kring det.</p>	<p>Holmen noterar detta och en bedömning av vindkraftsparkens påverkan på omgivande naturmiljöer finns i avsnitt 6.7 Naturmiljö och arter i MKB och i bilagor C10 och C11.</p>
	<p>De upplyser om att en inventering av de tidigare utpekade fågelarterna bör göras i projektområdet och att eventuell påverkan på utpekade naturtyper och arter bör beskrivas närmare i kommande MKB. De informerar även om att alternativa placeringar eller skyddsavstånd kan ingå, samt möjliga skyddsåtgärder för fåglar.</p>	<p>Holmen har noterat detta, se avsnitt 6.7 Naturmiljö och arter i MKB.</p>

Samrådspart, datum	Sammanfattning av yttrande	Bemötande
	<p>Naturvårdsverket menar dessutom att liknande effekter på de andra närliggande Natura 2000-områdena nämligen Stormyskogen, Stensjön och Lomtjärn samt Spångmyran-Röjtjärnsmyran bör beskrivas i MKB. De meddelar även att hur fåglar rör sig mellan områdena är av intresse och vill att eventuell barriäreffekt ska beskrivas i MKB.</p>	<p>Holmen har noterat detta, se bedömning av vindkraftsparkens påverkan på omgivande naturmiljöer i avsnitt 6.7 Naturmiljö och arter i MKB och i bilaga C11 till MKB.</p>
<p>Nordanstigs kommun, 2023-02-27</p>	<p>Nordanstigs kommun konstaterar att den planerade vindkraftsetableringen ligger utanför kommunens territorium men att effekterna av etableringen kan vara negativa för enskilda medborgare och besökare.</p>	<p>Holmen har noterat detta.</p>
	<p>Kommunen har följande synpunkter: Samrådsmötet som hölls uppfyllde säkert kraven men nådde inte så många individer och kommunen anser att det bör hållas ett nytt samråd.</p>	<p>Skriftliga inbjudningar skickades med post till fastighetsägare och folkbokförda personer över 18 år inom samrådsområdet 13 oktober 2022, se beskrivningen av samrådet med enskilda i avsnitt 2.4 i det här dokumentet. Samrådsområdet omfattade delar av Nordanstigs kommun inom cirka 3–9 km avstånd från det nuvarande projektområdet.  Samrådet annonserades även 3 och 14 november 2022 i Hudiksvalls tidning, Ljusdals-Posten, Ljusnan och Sundsvalls tidning, se bilaga C1.10.</p>
	<p>Utredningsområdet ligger i ett område med många byggda eller planerade vindparker. Kommunen anser därför att påverkan för intressenter ska ses i ett större sammanhang.</p>	<p>En beskrivning av den kumulativa påverkan på landskapsbilden av Tigerbergets vindkraftspark finns i avsnitt 6.4 Landskapsbild i MKB. Därtill finns landskapsanalys och fotomontage i bilaga C7 och C6 till MKB.</p>
	<p>Utredningsområdet ligger i ett område med stora sammanhängande naturvärden. Kommunen anser därför att påverkan utreds grundligt.</p>	<p>Se avsnitt 6.7 Naturmiljö och arter i MKB och rapporten från den genomförda naturvärdesinventeringen i bilaga C10 till MKB.</p>
	<p>Närområdet till Tigerberget ligger utanför de sju utpekade områden som är lämpliga för vindkraftverk upp till 150 meter totalhöjd enligt Nordanstigs kommuns vindkraftsplanerna.</p>	<p>Holmen har noterat yttrandet.</p>

Samrådspart, datum	Sammanfattning av yttrande	Bemötande
	<p>Kommunen ser gärna att energin som produceras i parken ska kunna komma arbetsmarknadsregionen till gagn. De pekar på att elanslutning mot Tovåsen medför tillväxtpotentialer inom Sundsvallsregionen.</p>	<p>Holmen har noterat detta. Holmen har inlett en dialog med Ellevio avseende en anslutning av vindkraftsparken. Information finns i avsnitt 3.4 Elanslutning i MKB. Holmen ser positivt på att elen kommer att bidra till regionens konkurrenskraft då förnybar el är viktig för omställningen i Sverige och regionen.</p>
<p>Norrhälsinge Räddningstjänst, 2023-01-25</p>	<p>Norrhälsinge Räddningstjänst anser att det finns ett flertal faktorer som kan begränsa samhällets ansvar vid insatser vid ett vindkraftverk. I fallet för den här parken anser de att maskinrummets höga höjd och trånga utrymme kan medföra behov av sådan utrustning som det kan ifrågasättas om det är rimligt att samhället ska svara för.</p>	<p>Holmen har noterat detta. Holmen äger och förvaltar idag två stycken vindkraftsparker. Tekniker är utbildade enligt gängse rutiner och praxis och de som arbetar med vindkraftverken är utbildade för räddningssituationer. Vindkraftverken är utrustade med brandsläckare både i uppe i tornet och nere. Holmen ser positivt på en nära dialog med aktuell räddningstjänst.</p>
	<p>De skriver att i enlighet med MSB:s skrift Räddningsinsatser med mera vid vindkraftsverk på land och till havs anser Norrhälsinge Räddningstjänst att en riskanalys över såväl bygg- och driftskedet arbetas fram av Holmen för att identifiera vilka olycksscenarioer som kan ske samt vilken egen förmåga som behöver finnas för att kunna hantera dessa olyckor. Denna riskanalys anser de behöver samrådas med Norrhälsinge Räddningstjänst och Region Gävleborg eftersom olika lagstiftningar kan bli aktuella beroende på händelse och de olika myndigheterna kan ha olika ansvarsområden vid samma olycka.</p>	<p>Holmen har noterat detta. Holmen arbetar utifrån gällande lagar och regler vid uppförande av vindkraftsparken såväl som under driftskedet.</p>
	<p>De poängterar även behovet av beaktande av arbetsmiljölagens regler, arbetsgivarens ansvar för den som arbetar där och behovet av personlig skyddsutrustning.</p>	<p>Holmen har noterat detta och arbetar utifrån gällande regler och lagar rörande arbetsmiljö.</p>

Samrådspart, datum	Sammanfattning av yttrande	Bemötande
Sametinget, 2022-12-19	Sametinget informerar om att projektområdet ligger tre kilometer ifrån renskötselområdet och att det gränsar till gemensamma vinterbetesmarker som nyttjas av Jijnjevaerie sameby. De informerar även om att det finns tre områden för riksintresse för rennäring som ligger 60 kilometer ifrån projektområdet. De konstaterar att det ungefär 13 – 33 kilometer ifrån projektområdet ligger fem vindkraftsområden som antingen tangerar eller är i nära anslutning till renskötselområdet.	Holmen har noterat detta.
	De informerar om att fragmentering av landskapet gör det svårare att hitta och peka ut de värdefulla områden som kan garantera den samiska kulturens överlevnad. Sametinget anser därför att alla kvarvarande marker där renskötsel fortfarande är möjlig att bedriva generellt sett har ett högt värde för renskötseln.	Holmen har noterat detta.
	Sametinget informerar om att samebyar har rätt till inflytande i tillståndsprocessen och samråd i tidigt skede. De anser även att Akwé: Kons riktlinjer ska tillämpas i rennäringens utredningen.	Holmen har noterat detta.
	De informerar om vindkraftsparkers effekter på renarna i form av undvikande beteende, betesbortfall, minskad betesro och minskad flexibilitet. De anser att effekten på rennäringen måste utvärderas på en regional snarare än en lokal skala. De påtalar även att effekten av uppförande av vindkraftsparken kommer påverka även kommande generationer.	Holmen har noterat detta.
	Sammantalet är Sametingets ståndpunkt att markexploatering endast får utföras om renskötseln och övriga samiska behov beaktas och respekteras. De kan inte utesluta att etablering av en vindkraftspark har stor effekt på rennäringen. De informerar även om att Jijnjevaerie sameby är närmast berörd, men att även Jovnevaerie, Ohredahke, Tåssåsen och Njaarke har vinterbetesrätt. Sametinget skriver även att placeringen av vindkraften är viktig att utreda.	Holmen har noterat detta. Baserat på information från markanvändningskartor på Sametingets hemsida skickades en inbjudan till samråd till Jijnjevaerie sameby 13 oktober 2022. Efter att Sametinget inkommit med sitt yttranden skickades samrådsinbjudan även till samebyarna Jovnevaerie, Njaarke, Ohredahke Tåssåsen den 20 februari 2023, se beskrivningen av samrådets genomförande och samrådsparter i avsnitt 2.3.



Samrådspart, datum	Sammanfattning av yttrande	Bemötande
Skogsstyrelsen, 2022-12-09	Skogsstyrelsen informerar om att identifierade lämningar efter skogsbruk och mänsklig aktivitet finns på Skogens Pärlor. De påtalar även att det sannolikt finns oidentifierade fornlämningar och övriga kulturhistoriska lämningar.	Holmen har noterat detta. Se beskrivning av identifierade kulturmiljölämningar i projektområdet i avsnitt 6.5 Kulturmiljö. En rapport från den arkeologiska utredningen finns i bilaga C9 till MKB.
	De påtalar att våtmarker, sumpskogar och vattendrag kan påverkas vid utbyggnad av vägnätet även om de inte direkt berörs av kraftverkens placering.	Holmen har noterat detta. Se beskrivning av vindkraftsprojektets påverkan på hydrologin i området i avsnitt 6.7 Naturmiljö och arter i MKB och rapporten från den genomförda naturvärdesinventeringen i bilaga C10 till MKB.
	De uppmärksammar att anläggning av vindkraftsparken kan medföra att skogsmark tas ur bruk för virkesproduktion. De noterar även att vägnätet som byggs i samband med vindkraftsetableringen kan underlätta transporter även inom skogsbruket.	Holmen har noterat detta.
	Skogsstyrelsen avstår från synpunkter på landskapsbild och sociala konsekvenser men påtalar att det är viktigt med stor hänsyn och anpassning till natur- och kulturmiljövärden i området.	Holmen har noterat detta.
Svenska Kraftnät, 2023-01-25	Svenska kraftnät har i dagsläget inga anläggningar eller intressen som berörs av projektområdet. Därför har de inga synpunkter.	Holmen har noterat detta.
Svågadalsnämnden (politiskt obunden nämnd i Hudiksvalls kommun), 2023-02-20	Svågadalsnämnden framför ett antal frågeställningar:	Holmen har noterat detta. Frågorna besvaras nedan.
	Finns beräkningar kring lågfrekvent ljud?	Beskrivning av påverkan av ljud, inklusive lågfrekvent ljud, finns i avsnitt 6.3.2 Ljud i MKB och bilaga C3 till MKB.
	Hur kommer avisning ske?	Huruvida avisningssystem ska användas beslutas i detaljprojekteringen innan byggnation, se avsnitt 6.3.1 Säkerhet i MKB.
	Vilken typ av vingar kommer användas?	Vilken typ av vingar som kommer att användas kommer att beslutas i detaljprojekteringen innan byggnation, se Teknisk beskrivning i bilaga B till ansökan.

Samrådspart, datum	Sammanfattning av yttrande	Bemötande
	Finns risk för mikroplaster?	På grund av slitage genereras vissa mängder mikroplaster från vindkraftverk, men de är väldigt små i förhållande till andra utsläppskällor. Alla Sveriges 4 300 vindkraftverk släpper tillsammans ut cirka 0,65 ton mikroplast. Det motsvarar mindre än en tiotusendel av utsläppen från vägtrafiken (ungefär 8 190 ton mikroplast per år beräknas komma ifrån vägtrafiken, som enligt Naturvårdsverket är den i Sverige enskilt största utsläppskällan av mikroplaster). Som jämförelse kan man även ta målning av byggnader, där 130–250 ton mikroplaster beräknas släppas ut årligen i Sverige.
	Är det aktuellt med PPA-avtal? Kan vi garantera att den producerade elen stannar i Sverige?	Den el som Holmens vindkraftverk producerar levereras ut på det allmänna elnätet, och bidrar därmed till ett ökat utbud av fossilfri el i det svenska elsystemet.
	Vem kommer driva parken?	Holmens strategi för vindkraft är att projektera, bygga, äga och förvalta vindkraftsparker på egen mark. Genom att kombinera skogsbruk och energiproduktion i skogarna tar Holmen ansvar för sin elkonsumention samtidigt som Holmen bidrar till den nödvändiga energiomställningen i samhället.
	Kommer bygdepeng ges?	Holmen kommer att se till att en del av intäkterna från vindkraftsproduktionen i Tigerberget tillfaller lokalsamhället. Detta kommer att ske genom en vindkraftsfond där lokala organisationer, företag och föreningar kan söka medel.

Samrådspart, datum	Sammanfattning av yttrande	Bemötande
	Kommer en tillräcklig avvecklingsfond avsättas?	När tillstånd ges för en vindkraftspark förenas det med villkor för hur marken ska återställas. Kortfattat innebär villkoren att Holmen är den som har ansvaret att montera ned vindkraftverk som är uttjänta och återställa mark runt verken om så krävs. Tillstånd för en vindkraftspark innebär också krav på en ekonomisk säkerhet, för att säkerställa att det finns pengar avsatta när vindkraftverken monteras ner i framtiden. Kravet på ekonomisk säkerhet finns med för att samhället inte ska behöva stå för kostnaden för återställning om bolaget skulle gå i konkurs eller av andra skäl inte kan genomföra återställningen. I praktiken innebär det att Holmen får betala in en summa till prövningsmyndigheten (länsstyrelsen) för varje verk som ska byggas, som täcker kostnader för att montera ner verk och återställa marken i projektområdet. En redogörelse för den ekonomiska säkerheten finns i bilaga E till ansökan.
	Hur påverkas friluftsliv och jakt?	En beskrivning av vindkraftsparkens påverkan på friluftslivet i och i anslutning till projektområdet finns i avsnitt 6.6 Friluftsliv och rekreation i MKB.
	Hur påverkas trafiken under byggnation?	Under byggnation och avveckling av vindkraftsparken kan framkomligheten på allmänna vägar påverkas tillfälligt, se avsnitt 6.8. Transporter i MKB.
	Kan det bli aktuellt att projektområdet helt spärras av?	Under byggnation och avveckling av vindkraftsparken kommer allmänhetens tillgänglighet till projektområdet tillfälligt att begränsas, se avsnitt 6.3.1 Säkerhet i MKB.
	Hur påverkas möjligheten att släcka skogsbränder?	Eftersom tillfartsvägarna i vindkraftsparken är utformade för fordon med lång last och stort axeltryck finns god framkomlighet för räddningstjänstens fordon vid eventuella skogsbränder i området. Räddningstjänsten är en viktig part som Holmen har samråd med både under processen att söka tillstånd och när vindkraftverken är i drift.

Samrådspart, datum	Sammanfattning av yttrande	Bemötande
	Kan vindkraftverken starta skogsbränder?	Det är mycket ovanligt med bränder i vindkraftverk, och den risk som finns för brand uppkommer främst i vindkraftverkens maskinhus, vilket är ett slutet utrymme som begränsar risken för spridning. Vindkraftverken övervakas och det kommer snabbt att upptäckas om fel uppstår.
	Vad vinner Svågadalens byar med Valsjön och Skån på projektet?	Tillgången till fossilfri energi är nyckeln för att genomföra elektrifieringen och omställningen till ett hållbart samhälle. En vindkraftspark bidrar till en ökad ekonomisk aktivitet i närområdet, till följd av nya arbetstillfällen och inflyttning samt de ökade skatteintäkter som detta innebär. Utöver det kommer Holmen att se till att en del av intäkterna från vindkraftsproduktionen i Tigerberget tillfaller lokalsamhället genom den vindkraftsfond som upprättas.
	Hur ser det ut med statliga garantier för denna vindkraftspark?	Idag och under de senaste åren är det helt och hållet på affärsmässiga grunder och med en vilja att bidra till klimatomställningen som utbyggnaden av vindkraften i Sverige drivs, bland annat av Holmen. Landbaserad vindkraft har lägst produktionskostnad av de kraftslag som kan byggas i Sverige. Det gäller kostnader för både byggnation, drift och avveckling.
	De vill även ha fler fotomontage med bebyggelse, bedömningar av ljudmiljö, främst med avseende på påverkan på naturvårdsområden samt en riskbedömning för iskast.	Holmen har noterat detta och ytterligare fotomontage har tagits fram efter synpunkter under samrådet. Vindkraftsparkens synbarhet beskrivs i avsnitt 6.4 Landskapsbild i MKB. Se även landskapsanalys samt synbarhetsanalys och fotomontage i bilagorna C7, C5 och C6 till MKB. Se beskrivning av påverkan av ljud från vindkraftsparken i avsnitt 6.3.2 Ljud i MKB och ljudberäkning i bilaga C3 till MKB. Se redogörelse för risk för iskast i avsnitt 6.3.1 Säkerhet och i bilaga B till ansökan, Teknisk beskrivning. Någon ytterligare säkerhetsbedömning av risk för iskast kommer inte att göras i det här skedet.

Samrådspart, datum	Sammanfattning av yttrande	Bemötande
Statens Geotekniska Institut (SGI), 2022-12-14	SGI har endast allmänna synpunkter. De anser att det bör utredas om det förekommer risker för ras, skred och erosion i projektområdet. Denna information tillsammans med effekterna av potentiella risker anser de ska framgå i MKB. SGI anser att geotekniska frågor bör beaktas vid fortsatt planering och de förutsätter att frågan om behov och omfattning av geotekniska utredningar bedöms.	Holmen har noterat detta. Information finns i avsnitt 6.3.1 Säkerhet i MKB.
Statens Geologiska Undersökning (SGU), 2022-10-13	SGU:s yttrande består av generella riktlinjer gällande bergarter, materialförsörjning och grundvatten. De uttrycker inga specifika synpunkter kring projektet.	Holmen har noterat detta.
Trafikverket, 2022-10-27	Trafikverket informerar om generella riktlinjer och instanser som behöver höras. Förutsatt att dessa riktlinjer beaktas har Trafikverket inget att invända mot projektets fortgång.	Holmen har noterat detta.

## 2.3 Samråd med företag och annan näringsverksamhet samt organisationer och föreningar

---

### 2.3.1 Inbjudan

---

Holmen har under samrådsprocessen bjudit in företag och annan näringsverksamhet samt organisationer och föreningar att ta del av samrådsunderlaget samt lämna information och synpunkter på Tigerberget vindkraftspark. Samrådsinbjudan skickades ut via e-post 13 oktober 2022.

Tre olika versioner av samrådsinbjudan skickades ut. Inbjudan till företag, föreningar och organisationer omfattade en kort beskrivning av Tigerbergets vindkraftspark med en länk till projektsidan på Holmens webbplats samt översikts- och detaljkartor över projektområdet. Inbjudan till lokala företag, föreningar och organisationer, inklusive Jijnjevaerie sameby, omfattade en kort beskrivning av projektet, en inbjudan till det allmänna samrådsmötet i Hedvigsfors den 17 och 18 november 2022, en länk till projektsidan på Holmens webbplats samt översikts- och detaljkartor, se bilaga C1.7. Aktörer som saknade e-postadress mottog uppgifterna via post. Inbjudningen till RWE Renewables

gjordes via formulär på deras webbplats. Önskad sista svarsdag för yttranden var 29 januari 2023.

Holmen skickade även e-post till sina rättighetsinnehavare den 17 oktober 2022 för att informera mottagaren om vindkraftsprojektet samt bjuda in till det allmänna samrådsmötet.

Listan över samrådsparter har tagits fram genom erfarenhet från andra liknande vindkraftsprojekt, lokalkännedom samt kommunernas företags- och föreningsregister. Listan stämde även av med Länsstyrelsen Gävleborg och Hudiksvalls, Nordanstigs, Ljusdals och Ånge kommuner under samrådsmötet med dem 9 november 2022, se minnesanteckningar från mötet i bilaga C1.11. En förfrågan om information om lokala aktörer i projektets närhet skickades även till Hudiksvalls kommun i december 2022. En Samrådsinbjudan skickades till 59 mottagare inom kategori: företag och näringsverksamhet samt organisationer och föreningar.

Samebyarna Jovnevaerie, Ohredahke, Tåssåsen och Njaarke samt Ersk-Matsgården, Hassela IF, Hassela fiskerivårdsförening, Hasselagården, Korpåsens intresseförening, Kölsjölokalen och Orienteringsklubben Dellen mottog inbjudan till samrådet via e-post den 20 februari 2023. Inbjudan omfattade en kort beskrivning av vindkraftsparken med en länk till projektsidan på Holmens webbplats samt översikts- och detaljkartor, se bilaga C1.12. Önskat sista svarsdatum för yttrande var 3 april 2023.

Den 24 maj 2023 bjöd Holmen in förbundet Skogsfinnars Intressen i Sverige till att ta del av samrådsunderlaget samt att lämna information och synpunkter på Tigerberget vindkraftspark. Utskicket gjordes via e-post och innehöll en kort beskrivning av vindkraftsparken med en länk till projektsidan på Holmens webbplats samt det informationsbrev som skickats ut några veckor tidigare (se avsnitt 2.3). Önskad sista svarsdag för yttranden var 30 juni 2023.

**FÖLJANDE FÖRETAG, ORGANISATIONER OCH FÖRENINGAR HAR INKLUDERATS I SAMRÅDET:**

Brännås Brändbo byalag ideell förening	Jijnjevaerie sameby Jovnevaerie sameby	Ramsjö Jakttskytteklubb RES Renewable Norden AB
Dellenbygdens fiskevårdsområdesförening	Jägarnas riksförbund Klingersjöns Jaktklubb	RWE Renewables Sweden AB Samernas riksförbund
Delsbo skoterklubb	Korpåsens intresseförening Kungsörnsgruppen Gävleborgs län	SK3GA - Hudiksvalls Sändareamatörer
Digerön Västra	Kölsjöloken	Skogsfinnars Intressen i Sverige
Digerön Östra	Ljusdals flygklubb Ljusdals OK orienteringsklubb	STF Ljusdal StorNaggens Skoterklubb
Ersk-Matsgården	Ljusnans Pastorat Ljusdals skoterklubb	Svenska jägareförbundet Svenska Naturskyddsföreningen
Forsa orienteringsklubb	Lokatten skoterklubb Naturskyddsföreningen i Gävleborgs län	Svenska Rovdjursföreningen Sveriges Ornitologiska Förening
Franshammars Jkl	Naturskyddsföreningen i Hudiksvall	Svågalens intresseförening Svågalens Jakttskytteklubb
Friluftsförbundet Hudiksvall	Naturskyddsföreningen i Ljusdal	Svågalens skoterklubb Sörsia byalag
Gävleborgs Botaniska Sällskap	Naturskyddsföreningen i Nordanstig	Tigers Jaktklubb Tåssåsen sameby
Gävleborgs Läns Ornitologiska Förening	Njaarke sameby Nordanstigs skoterklubb	Våsberget vindkraft AB Ängebo IK
Hagåsens Jaktlag	Ohredahke sameby Orienteringsklubben Dellen	
Hassela fiskevårdsförening	OX2 AB	
Hassela IF		
Hassela Jakt & Sportskytteklubb		
Hasselagården		
Hudiksvalls Orienteringsklubb		
Hälsingtuna hembygdsförening		

## 2.3.2 Inkomna yttranden samt Holmens bemötande

Av 59 inbjudna aktörer har 5 lämnat skriftliga yttranden. Dessa yttranden redovisas i tabell 4 nedan.

Nationella/regionala organisationer

Lokala organisationer/föreningar

**TABELL 4.** Sammanfattning av yttranden inkomna från företag, organisationer och föreningar samt bemötande från Holmen. Yttrandena redovisas i sin helhet i bilaga C1.14.

Samrådspart, datum	Sammanfattning av yttrande	Bemötande
Gävleborgs Botaniska Sällskap, 2023-01-29	Gävleborgs Botaniska Sällskap informerar om att projektområdet ligger i en värde-trakt med naturskogar med flera natur-vårdsobjekt. De anser att uppförandet av en vindkraftpark minskar värdet och möjligheter till friluftsliv och turismnäring. De framför även deras syn på att uppförandet och underhållet av parken påverkar det långsiktiga bibehållandet av biologiska värden och grön infrastruktur på landskapsnivå.  De skriver att projektområdet sammanfaller med en av de två skogliga värde-trakterna med högst koncentration av naturskog i länet. Därför motsätter de sig exploatering av området.	Holmen har noterat detta. En utredning av påverkan på värdefulla naturmiljöer vid projektområdet finns i bilaga C11 till MKB. Information finns även i avsnitt 6.6 Friluftsliv och rekreation och 6.7 Naturmiljö och arter i MKB.
Ljusnans Pastorat, 2022-12-17	Ljusnans Pastorat har informerat berörda förtroendevalda men har i övrigt inga synpunkter. De anser inte att de berörs gällande begravningsplatsen vid Valsjön i Ljusdals kommun.	Holmen har noterat detta.
Naturskyddsföreningen Nordanstig, 2022-11-17/18 (skriftligt yttrande i samband med samrådsmötena)	Naturskyddsföreningen Nordanstig bedömer att projektområdet ligger väldigt nära Hagåsens naturreservat och informerar om att det finns flera rovfågelhäckningar. Föreningen anser att vindkraftparken skulle bli ett stort intrång i fåglarnas livsrum. Därför förordar de i stället mer havsbaserad vindkraft.	Holmen har noterat detta. Se utredningen om påverkan på bland annat naturreservat i avsnitt 6.7 Naturmiljö och arter och i bilagan C11 till MKB. Se även bilagorna C13 – C15 till MKB för fågelinventeringar och resultat.
Naturskyddsföreningen Hudiksvallsbygden, 2023-01-31	Naturskyddsföreningen Hudiksvallsbygdens styrelse anser att den planerade vindkraftparken ska minska i omfattning till omkring tiotalet vindkraftverk. De vill även att vindkraftverken ska placeras så att de har en så liten inverkan på naturvärden, friluftsliv och grön infrastruktur som möjligt. Föreningen är positivt inställd till vindkraftverk i stort men förordar havsbaserad vindkraft framför landbaserad placerad i skogslandskap.  Föreningen anser att placeringen av vindkraftparken har flera brister.	Holmen har noterat detta. Sedan samrådets inledning har projektets omfattning minskat från 38 till 22 vindkraftverk och projektområdets storlek har även minskat avsevärt, se kapitel 2 Undersökning av alternativ omfattning och utformning av huvudalternativ i MKB samt utformningsprinciperna för projektet i avsnitt 3.2 Utformningsprinciper i MKB.



Samrådspart, datum	Sammanfattning av yttrande	Bemötande
	Placeringen är mitt i den stora skogliga värde-trakten Norra Hälsinglands gammelskogar och är omgiven av flera formellt skyddade skogsområden. De uttrycker att denna värde-trakt är en av de högst prioriterade i länet, men att området trots det är brukad av modernt skogsbruk, via Holmen skog. Föreningen beskriver att det är viktigt att bibehålla en god konnektivitet mellan skyddade områden och att vindkraftparken med tillhörande vägar och liknande innebär ett hot mot det. De anser att det i stället ska ligga ett fokus på att restaurera skogar och utföra naturvårdsbränning, vilket de skriver är svårt att förena med vindkraftverk.	Holmen har noterat yttrandet. En utredning om vindkraftsprojektets påverkan på de värdefulla naturmiljöer som omger det, bland annat i form av den skogliga värde-trakten, Natura 2000-områden och naturreservat, finns i avsnitt 6.7.3 Värdefulla naturmiljöer i omgivningen och i sin helhet i bilaga C11 till MKB.  Placeringen av vindkraftverken och utformningen av parken samt de vägdragningar som planeras är baserade på de värden som identifieras i områden, se avsnitt 3.2 Utformningsprinciper i MKB.
	Placeringen av vissa vindkraftverk är i eller i omedelbar närhet till naturskog, naturreservat eller Natura 2000-områden.	Holmen har noterat detta. Se avsnitt 3.2 Utformningsprinciper i MKB.
	Vindkraftsparken motverkar områdets känsla av ett lugnt och stilla skogsområde och således dess förutsättningar för friluftsturism. Ett par vandringsleder finns i området, men det är för föreningen okänt hur välanvända dessa är. De vill dock poängtera att friluftsturismen ökar och att det är viktigt att ta i beaktande. De anser att etablering av den planerade vindkraftsparken skulle ge området en prägel av industrimark.	En beskrivning av friluftslivet i projektområdet och dess närhet, och vilken påverkan projektet kan innebära finns i avsnitt 6.6 Friluftsliv och rekreation i MKB.
	Föreningen vill även att kumulativa effekter av de vindkraftverk som byggs och planeras inom 2 mils radie bör tas i beaktning	Holmen har noterat detta. Se avsnitt 4.3 Närliggande vindkraftsparker i MKB.
	De utgår även ifrån att artinventeringar tas i gott beaktande.	Utformningen av Tigerbergets vindkraftspark har bland annat utgått från utformningsprinciperna i avsnitt 3.2 i MKB. Se även avsnitt 6.7 Naturmiljö och arter samt naturvärdesrapport, artskyddsutredning och fågelinventeringsrapporter i bilaga C10, bilaga C12, bilaga C13a–c, bilaga C14a–c och bilaga C15a–b till MKB.
Tåssåsens sameby, 2023-05-22	Inga synpunkter.	Holmen har noterat detta.

## 2.4 Samråd med enskilda och allmänhet

### 2.4.1 Samrådskretsens avgränsning

Inför samrådet med enskilda och allmänhet avgränsades ett område, en så kallad samråds-krets, som sträcker sig cirka tre kilometer från det då aktuella

projektområdets gränser. Samrådskretsen utökades även för att omfatta närliggande sam-lad bebyggelse vid Sörnaggen, Korpåsen, Styggberg, Krången,

Stensjön, Hångberg och Skån. Utökningen innebär att sam-rådskretsen sträcker sig som mest fem kilometer från då ak-tuellt projektområde, se figur 2.

### 2.4.2 Inbjudan till samrådsmöte

#### Enskilda som kan antas bli särskilt berörda

Den 14 oktober 2022 skickades skriftliga inbjudningar till sam-rådsmöte med post till ägare av fastigheter inom samråds-kretsen och personer över 18 år folkbokförda inom samråds-kretsen, se bilaga C1.9. Totalt skick-ades 116 samrådsinbjudningar till enskilda personer som kan antas bli särskilt berörda. Till fastighetsägare med fler än en fastighet inom samråds-kretsen skickades endast en inbjudan.

Inbjudan omfattade en översikt-lig beskrivning av Tigerbergets vindkraftspark i text och karta samt information om tillgång till samrådshandlingen, om hur man kunde lämna yttran-

den samt kontaktuppgifter till Holmen.

I inbjudan informerades det även om de tre samrådstillfäl-lena på Hedvigsfors Herrgård i Bjuråker, ett på torsdag den 17 november klockan 18.00–20.00 och två på fredag den 18 no-vember klockan 13.00–15.00 respektive 17.00–19.00. För att inte överskrida maxantalet be-sökare i möteslokalen önskade Holmen att deltagare skulle föranmäla sitt deltagande.

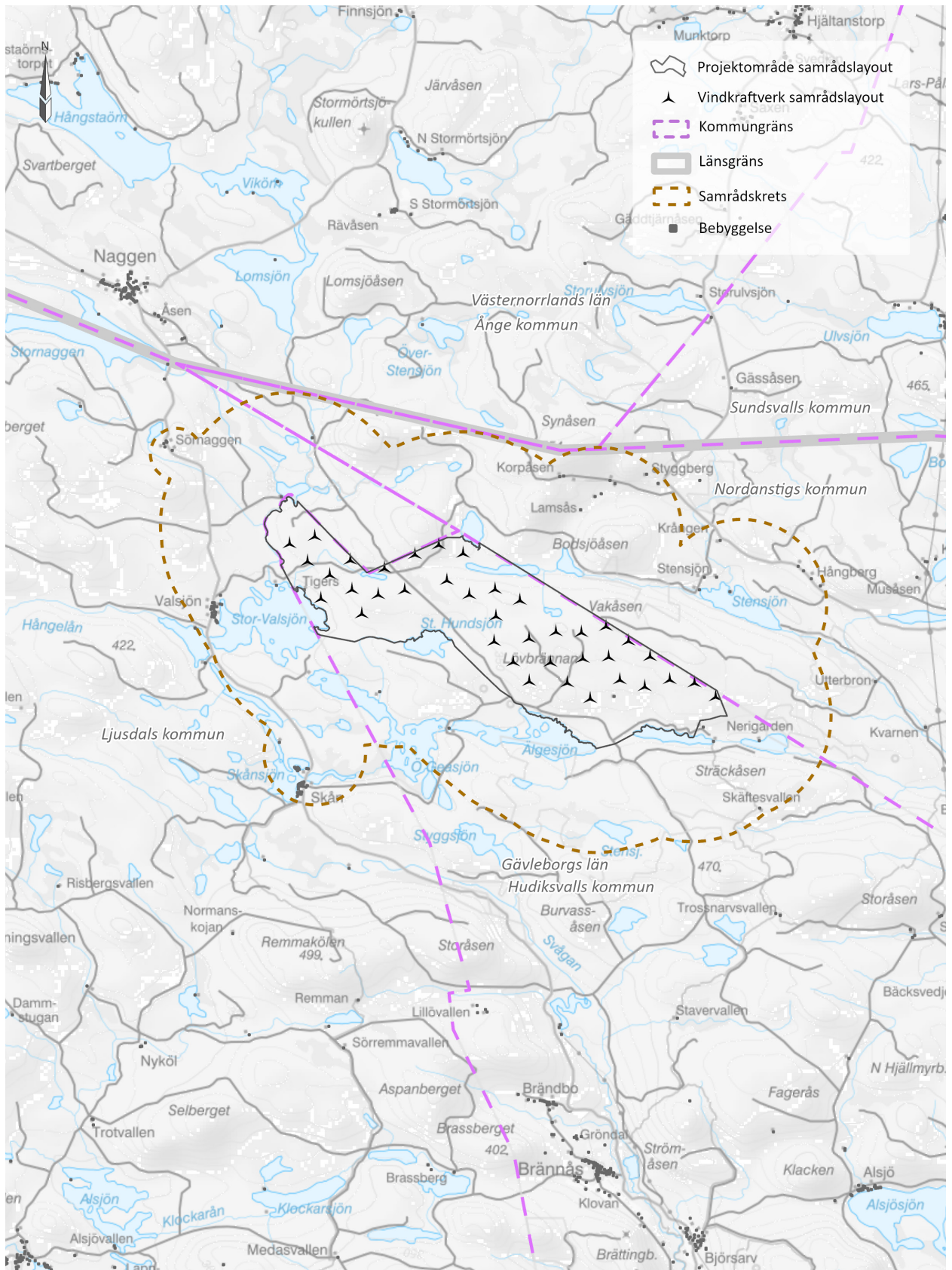
Adresslistor över lagfarna och taxerade fastighetsägare inom samråds-kretsen beställdes från Metria i september 2022. I beställningen ingick även sam-fälligheter och gemensamhets-anläggningar. Adresslistor över

folkbokförda inom samråds-kretsen har beställts från DNB i september 2022.

#### Allmänhet

Allmänheten bjöds in till sam-råd via tidningsannonser vid två tillfällen. Den 3 respektive 14 november 2022 annonserades inbjudan till samrådsmöte på Hedvigsfors Herrgård i Hudiks-valls Tidning, Ljusdals-Posten, Ljusnan och Sundsvalls Tidning. Annonserna innehöll likvärdig information som inbjudan till enskilt berörda, se figur 3 och bilaga C1.10.

Vilka tidningar som samrådet annonserades i stämdes av med Hudiksvalls kommun via e-post i september 2022.



FIGUR 2 Avgränsad samråds-krets för Tigerberget.

# VÄLKOMMEN PÅ SAMRÅD

Holmen planerar att söka tillstånd för att bygga en vindkraftspark i Hudiksvalls kommun och bjuder hämmed in till samråd enligt miljöbalken 6 kapitlet 29 §. Syftet med samrådet är att informera om projektet, svara på frågor och samla in synpunkter.

Öppet hus kommer att hållas på Hedvigsfors Herrgård, 824 79 Bjuråker vid tre olika tillfällen:

Torsdag 17 november kl. 18.00–20.00  
 Fredag 18 november kl. 13.00–15.00  
 Fredag 18 november kl. 17.00–19.00

På grund av lokalens storlek behöver vi på förhand veta hur många som planerar att delta vid varje tillfälle.

Meddela oss genom att skicka ett mejl till: [samradtigerberget@ecogain.se](mailto:samradtigerberget@ecogain.se). Ange ditt namn och vilken mötestid du önskar att delta.

Under samrådsmötet kan du ta del av en utställning med fotomontage, kartor och information om Tigerberget. Holmen, miljökonsulten Ecogain och ljudkonsulten Akustikkonsulten kommer att finnas på plats för att besvara frågor och ta emot synpunkter. Under mötet bjuder vi även på fika.

Besök Holmens webbplats för att ta del av samråds-handlingen och ytterligare information om projektet: [www.holmen.com/tigerberget](http://www.holmen.com/tigerberget)

Vi önskar att ni lämnar ett skriftligt samrådsyttrande för att vi på ett sakligt och korrekt sätt ska kunna sammanställa och bemöta yttrandena i den kommande tillståndsansökan.

Skicka helst in ert yttrande via e-post till: [samradtigerberget@ecogain.se](mailto:samradtigerberget@ecogain.se)

Ni kan också lämna in synpunkter via brev till: Ecogain AB, Östra Strandgatan 26 A, 903 33 UMEÅ. Märk brevet med "Tigerberget".

Vi önskar era samrådsyttranden senast den 29 januari 2023.

Om ni har frågor går det bra att kontakta Holmens projektledare **Filippa Glertha**, via telefon 073 048 01 13 eller via e-post [filippa.glertha@holmen.com](mailto:filippa.glertha@holmen.com)

Holmen planerar att söka tillstånd för upp till 38 vindkraftverk med en maximal totalhöjd om 300 meter inom det markerade projektområdet Tigerberget i den nordvästra delen av Hudiksvalls kommun.

## HOLMEN

De personuppgifter som du väljer att skicka in kommer att behandlas av Holmen i enlighet med allmänna dataskyddsförordningen, GDPR. I syfte att hantera dina inlämnade synpunkter i samrådet. Du har rätt att kontakta Holmen för att få information.

FIGUR 3 Tidningsannonser i Sundsvalls Tidning den 3 november 2022.

### 2.4.3 Samrådsmöten på Hedvigsfors Herrgård, Bjuråker

Samrådsmöte för allmänheten i form av öppet hus hölls vid tre tillfällen på Hedvigsfors Herrgård i Bjuråker.

I samrådsinbjudan och annons fanns tre mötestillfällen att delta på, torsdag 17 november klockan 18.00–20.00 eller fredag 18 november klockan 13.00–15.00 eller 17.00–19.00. På grund av lokalens storlek behövde deltagarna föransöka vilket tillfälle de önskade delta på. Anmälan kunde göras via e-post eller i direktkontakt med Holmen eller Ecogain. Anmälan kunde göras fram till mötestillfällets ägde rum. Totalt anmälde sig 80 personer till de tre mötestillfallen. Antalet anmälda uppgick inte till maxantalet besökare i lokalen vid något tillfälle och det

fanns fortfarande öppna platser när mötena genomfördes. Samtliga anmälda hade därmed möjlighet att delta vid det mötestillfälle som de önskade och även samtliga besökare som kom utan att ha föransökt sig i förväg, kunde delta.

Till det första mötestillfället den 17 november anmälde sig 28 personer och, utöver representanter från Holmen och Ecogain, deltog 29 personer. Den 18 november var 33 personer anmälda och 35 närvarande vid det första mötestillfället och 16 personer var anmälda och 10 personer närvarande vid det andra tillfället.

Samrådsmötena genomfördes i form av öppet hus med en utställning med posters i

A2-format med information i text och kartor om bland annat vindkraftsparkens utformning och beskrivningar av samhällets och naturens förutsättningar i och i anslutning till projektområdet, se bilaga C1.3. Utställningen redovisade även ljud- och skuggutbredningen samt synlighet och fotomontage av den preliminära utformningen. Under mötena fanns även samrådshandlingen tillgänglig att ta del av och ta med sig. För att sprida ut mötesdeltagarna i lokalen presenterades vindkraftsparken Tigerberget och Holmen Energi i separata rum. För ökad tydlighet följde utställningen om vindkraftsparkens strukturen i samrådshandlingen.

På mötena erbjöds även en ljuddemonstration av ljudkonsulten



FIGUR 4 Samrådsmöte i form av öppet hus hölls på Hedvigsfors herrgård i Bjuråker vid tre tillfällen. I entrén möttes deltagarna av representanter från både Holmen och Ecogain.



FIGUR 5 Information om förutsättningarna vid Tigerberget vindkraftspark och förväntade miljöeffekter av den samt information om tillståndsprövsprocessen, presenterades i ett separat rum under samrådsmötena på Hedvigsfors herrgård.

Akustikkonsulten. Demonstrationen utfördes utomhus vid varje halvtimme under mötets gång eller på förfrågan. Under demonstrationen beskrev ljudkonsulten hur ljud fungerar och sprids och hur det kan uppfattas under olika förhållanden. Hur ljud från vindkraftverk kan uppfattas illustrerades bland annat genom att åhörarna stod på olika avstånd från en ljudkälla som spelade upp ett inspelat ljud från vindkraftverk i drift.

Under samtliga mötestillfällen fanns cirka 10 representanter från Holmen och miljökonsulten

Ecogain på plats för att svara på frågor om projektet, tillståndsprocessen och bolaget. En representant från ljudkonsulten Akustikkonsulten fanns även på plats för att besvara frågor, utöver ljuddemonstrationen. I entrén möttes samtliga deltagare av representanter från både Holmen och Ecogain, de välkomnades och fick en utskrift med kortfattad information om projektet, samrådsmötet och hur man gör för att lämna yttrande samt en yttrandeblankett.

Besökarna gavs möjlighet att lämna synpunkter muntligen till

representanter från Holmen och Ecogain men även skriftligen under alla mötestillfällen. På mötena fanns yttrandeformulär med karta och information om hur man kunde lämna in sitt yttrande och mötesdeltagarna uppmanades att antingen lämna synpunkter skriftligen direkt på mötet eller skicka in dem via e-post eller brev. Inkomna yttranden sammanfattas i tabell 6 och redovisas i sin helhet i bilaga C1.15.

På grund av mötets format togs inga minnesanteckningar.



FIGUR 6 I anslutning till lokalens entré fanns exemplar av samrådshandlingen och yttrandeformulär utlagda för mötesdeltagarna att ta med sig. Där fanns även en låst brevlåda där deltagarna kunde lämna sina yttranden på plats.

## 2.4.4 Inkomna yttranden samt Holmens bemötande

I syfte att leva upp till de krav som ställs på att minimera hanteringen av personuppgifter utifrån GDPR har inkomna yttranden från enskilda och allmänhet, som innehåller personuppgifter, lagts i en bilaga som hanteras separat. Yttrandena redovisas i sin helhet i bilaga C1.15 som endast tillhandahålls tillståndsmyndigheten.

Tabell 5 sammanfattar yttranden från enskilda och allmänhet. För att skapa en tydlig struktur och förståelse av de inlämnade yttrandena redovisas de per avsändare. Under samrådstiden från november 2022 – november 2023 har totalt 27 yttranden från sju avsändare lämnats, varav 24 via e-post, två skriftliga i samband med öp-

pet hus och ett via brev. Önskad sista svarsdag för yttranden var 29 januari 2023.

I det fall inkomna yttranden omfattat frågor om samrådets process gäller samrådstid eller tillgång till samrådsunderlag har dessa frågor även besvarats löpande per e-post till avsändaren.

**TABELL 6.** Sammanfattning av yttranden som inkommit från enskilda och allmänhet samt bemötanden från Holmen. Yttrandena redovisas i sin helhet i bilaga C1.15.

Samrådspart	Sammanfattning av yttrande	Bemötande
P1	Personen påtalar områdets tystnad och höga naturvärden. Betonar att det är många andra planerade vindkraftsparker i området. Personen listar naturreservat i området och skriver att det har högsta skyddsvärde. Personen framför att annan lokalisering bör övervägas och föreslår havsbaserad vindkraft.	Holmen har noterat yttrandet. Information som besvarar yttrandet, beskriver Holmens bedömning och vilka utredningar det grundar sig i finns i MKB kapitel 2 Lokalisering för beskrivning av val av lokalisering och projektområdets utformning, avsnitt 6.7 Naturmiljö och arter, samt utredningen i bilaga C11 för beskrivning av påverkan på de värdefulla naturmiljöer som finns inom och i anslutning till projektområdet. Därtill finns beskrivning av projektets påverkan på landskapsbilden i avsnitt 6.4 Landskapsbild i MKB samt i bilaga C7 Landskapsanalys till MKB.
P2	Önskar fotopunkt från sin fastighet.	Holmen noterar förslagen och fotografering för montage från fastigheten har skett i dialog med fastighetsägaren. Montaget finns i bilaga C6 Fotomontage.
P3	Önskar ytterligare fotopunkter i närhet till fotopunkt 7: Naggen. Personen föreslår en fastighet mitt i byn och/eller närliggande fastigheter.	Holmen noterar förslagen fotopunkt. Fotografering för montage från Naggen 311 har skett i dialog med P3. Montaget finns i bilaga C6 Fotomontage.
P4	Personen yttrar sig negativt till vindkraft på landsbygden och vill inte att parken ska uppföras. Orolig över förändringen på landskapsbild, ljud och ljus.	Oavsett utformningen eller vilken typ av vindkraftverk som används kommer tillämpningen vara att ljudnivån inte ska överstiga 40 dB(A) vid bostadsbebyggelse, i enlighet med gällande praxis. Se avsnitt 6.3.2 Ljud i MKB.  Information om landskapsbild och ljus finns i avsnitt 6.4 Landskapsbild och i avsnitt 6.3.2 Ljud i MKB.

Samrådspart	Sammanfattning av yttrande	Bemötande
P5	<p>Personen vill ha kompensation i form av ny fast elförbindelse, fiber samt snöplogning till fastigheten och grannar med plats för två bilar. De vill ha det här redan år 2024 oavsett när parken driftsätts.</p> <p>Personen är imponerad över underlaget för samrådet men saknar information om incitament. Yttrande vill ha löpande kontakt och information om projektets status samt att Holmen sponsrar Stornaggens skoterklubbs event 4 mars 2023.</p>	<p>Holmen kommer att se till att en del av intäkterna från vindkraftsproduktionen i Tigerberget tillfaller lokalsamhället. Detta kommer att ske genom en vindkraftsfond där lokala organisationer, företag och föreningar kan söka medel.</p> <p>Utöver detta innebär en vindkraftspark en ökad ekonomisk aktivitet i närområdet till följd av nya arbetstillfällen och inflyttning samt skatteintäkter och konsumtion som följd.</p> <p>På Tigerbergets projektsida (<a href="http://www.holmen.com/tigerberget/">www.holmen.com/tigerberget/</a>) publiceras information löpande kring projektets status. Holmen har även kommunicerat projektförändringar via brev och i lokala tidningar. Nästa steg i processen är inlämning av tillståndsansökan, i samband med det går det att ta del av ansökan.</p> <p>Direktkontakt har tagits med P5 för att svara på eventuella kvarstående frågor.</p>
P6 Yttrande 1	<p>Personen kräver en omfattande redovisning av hur ljudmätningarna gjorts eftersom förutsättningarna skiljer sig från tidigare vindkraftsverk i Sverige. Personen undrar vilka Holmens referensobjekt är. Personen undrar om Holmen räknat på hur ljud utvecklas i landskapet. Personen önskar en redovisning av hur infraljud på under 20 dB påverkar djurlivet i angränsande naturreservat och människor boende i närområdet. Personen påtalar närheten till naturreservatet Stensjön och Lomtjärns naturreservat som är med på listan över Sveriges 60 tystaste områden.</p>	<p>Läs om utredningen avseende ljud i avsnitt 6.3.2 Ljud och 6.3.3 Friluftsliv och rekreation i MKB. Se även ljudberäkning i bilaga C3 till MKB. Holmen följer rådande praxis och Boverkets riktlinjer för ljudpåverkan.</p>
	<p>Personen informerar om att projektet inte är med i Hudiksvalls kommuns översiktsplan och att det inte blåser tillräckligt där, både enligt kommunen och enligt EU:s vindkarta. Personen undrar hur Holmen har gjort beräkningen av hur mycket el vindparken Tigerberget genererar. Personen anser att det bör framgå tydligt att maximal effekt är högre än den effekt som parken faktiskt skulle komma att generera.</p>	<p>Flertalet lokaliseringar har utretts, och en redogörelse för hur Holmen arbetar med lokaliseringar finns i avsnitt 2.1 Lokaliseringsprocess och alternativ i MKB. För beskrivning av vindkraftsparkens effekt och förväntade elproduktion, se bilaga B Teknisk beskrivning till ansökan.</p>



Samrådspart	Sammanfattning av yttrande	Bemötande
	<p>Vidare påtalar personen att det inte redovisas tydligt hur vindkraftverken återanvänds i samrådsunderlaget. Fullständig beskrivning av detta efterfrågas. Personen undrar hur mycket öronmärkta pengar som avsätts för sanering, återställning av skogsmark och återvinning av vindkraftverken. Personen påtalar även att Vattenfall har förbjudit deponi av rotorblad från år 2030. Personen undrar vem som är ansvarig för demontering och återställning av marken vid en eventuell konkurs.</p>	<p>När ett vindkraftverk bedöms vara uttjänt monterar man ner det, återvinner materialet i så stor utsträckning som möjligt och återställer marken. Tillstånd för en vindkraftspark innebär krav på en ekonomisk säkerhet, för att säkerställa att det finns pengar avsatta till när vindkraftverken monteras ner i framtiden. I praktiken innebär det att Holmen får betala in en summa till prövningsmyndigheten (länsstyrelsen) för varje verk som ska byggas, som täcker kostnader för att montera ner verk och återställa marken i projektområdet. En redogörelse för den ekonomiska säkerheten finns i bilaga E till ansökan.</p>
	<p>Personen berättar att, enligt den norska studien "Leading edge erosion and pollution from wind turbine blades" (genomförd år 2021 av Asbjørn Solberg, Bård-Einar Rimereit och Jan Erik Weinbach), eroderar rotorbladen och ett vindkraftsverk tappar årligen 62 kg i massa och menar att detta är mikroplaster. Enligt personen leder detta till utsläpp av 2 356 kg mikroplaster per år och totalt 94 240 kg för den estimerade livslängden på 40 år för hela projektet Tigerberget. Personen efterfrågar en konsekvensbeskrivning av hur dessa utsläpp påverkar natur, djurliv, människor och dricksvattnet i de närliggande kommunerna. Ett exempel vad gäller det sistnämnda är enligt personen: En risk finns för att den angränsade sjön Stensjön kommer att transportera mikroplasterna vidare genom Kölån ned till Hassela och blir då ett problem för hela Nordanstigs kommuns vattenkvalitet. Personen önskar även en redovisning av övriga utsläpp tillsammans med miljökonsekvensbeskrivning såsom PFAS samt radioaktivt och tungmetallförorenat spillvatten.</p>	<p>På grund av slitage genereras vissa mängder mikroplaster från vindkraftverk, men de är väldigt små i förhållande till andra utsläppskällor. Alla Sveriges 4 300 vindkraftverk släpper tillsammans ut cirka 0,65 ton mikroplast. Det motsvarar mindre än en tiotusendel av utsläppen från vägtrafiken (ungefär 8 190 ton mikroplast per år beräknas komma ifrån vägtrafiken, som enligt Naturvårdsverket är den i Sverige enskilt största utsläppskällan av mikroplaster i Sverige).</p> <p>Den typ av påverkan som personen tar upp regleras av miljöbalken och av miljötillståndet. Regelverket som måste följas vid utredning inför tillståndsansökan är omfattande och Holmen följer givetvis dessa. Påverkansrisk gällande sjöar, vattendrag och dricksvattenbrunnar ingår i denna utredning och undersöks i enlighet med riktlinjer och regelverk. Mer information om föroreningar i vatten finns i avsnitt 6.7.6 Yt- och grundvatten i MKB. Information om oljeanvändning går att hitta i den Tekniska beskrivningen, bilaga B till ansökan.</p>
	<p>Personen undrar hur finansieringen har gått till. Om bolaget inte äger projektet själv efterfrågas en lista på vilka bolag som går in med riskkapital för Tigerberget och hur mycket öronmärkt el de får i gengäld. Personen undrar även om Holmen kommer driva parken eller sälja denna vidare efter att tillstånd beviljas.</p>	<p>Holmens strategi för vindkraft är att projektera, bygga, äga och förvalta vindkraftsparker på egen mark. Genom att kombinera skogsbruk och energiproduktion i skogarna tar Holmen ansvar för sin elkonsument samtidigt som Holmen bidrar till den nödvändiga energiomställningen i samhället.</p>

Samrådspart	Sammanfattning av yttrande	Bemötande
	Personen efterfrågar information om hur mycket olja som årligen krävs för att försörja driften av vindkraftverken.	Holmen har noterat detta.
	Personen vill även ha en lista på samtliga fridlysta djur- och växtarter som kan antas bli berörda. Personen vill ha en konsekvensbeskrivning av hur rotorbladen påverkar djurlivet framför allt för rovdjur och fladdermöss.	För information om fridlysta arter och avverkning av skog se avsnitt 6.7 Naturmiljö och arter i MKB samt Artskyddsutredningen, bilaga C16. Artskyddsutredningen innehåller uppgifter om skyddade djur- och växtarter och omfattas därför av sekretess.
	Personen påtalar att hur stor sprängyta som krävs runt varje vindkraftverk inte framgår i samrådsunderlaget. Personen undrar hur stor yta skog som behöver avverkas utan återplantering på grund av fundamenten. En redovisning av klimatpåverkan efterfrågas för detta när kolsänkor försvinner.	I avsnitt 6.9 Naturresurser i MKB samt bilaga B Teknisk beskrivning till MKB framgår ianspråktagen yta och hur det utretts. En klimatuträkning finns som bilaga till MKB, se bilaga C2.
	Personen konstaterar att samrådet sammanställs av miljökonsulten Ecogain. Personen konstaterar även att projektledaren på Holmen nyligen arbetade på Ecogain med samråd. Personen undrar hur ett opartiskt samråd där alla synpunkter förs fram objektivt utan jäv uppfylls när projektledaren är en tidigare kollega. Personen vill även ta del av namn på personal som är ansvarig för samrådet på Ecogain.	Ecogain är ett oberoende konsultbolag och gör objektiva bedömningar. Namn på ansvarig står i början av respektive rapport. Holmen lämnar in ansökan till tillståndsprovande myndighet. Det går sedan att lämna synpunkter till miljöprövningsdelegationen när ansökan är kungjord.
	Personen undrar om Holmen kommer kalla till nya samråd när ovanstående punkter är redogjorda. Personen anser att samrådet inte har utförts enligt de krav som finns i miljöbalken. Personen påtalar att vissa närboende inte har blivit kallade till möte och att flera föreningar i närområdet inte har fått information om samrådet.	Holmen har noterat detta. Hur samrådet har genomförts och dess samrådsrets redovisas i denna samrådsredogörelse.
	Personen konstaterar att det inom 5 km återfinns 10 naturreservat och att en anmälan kommer skickas in mot Holmen då personen misstänker att bolaget bryter mot FSC:s regler.	Holmen har noterat detta.

Samrådspart	Sammanfattning av yttrande	Bemötande
P6 Yttrande 2	Personen skriver att de har läst samrådsredogörelser för projekt i närområdet som nyligen utförts av Ecogain där vindkraftsaktörer bemöter frågor med hänvisningar till studier utförda år 2005, 2007 et cetera. Personen anser att dessa är utdaterade och irrelevanta. Personen vill se hänvisningar till relevant ny forskning. Personen undrar även om ljudberäkningar baseras på uppdaterad vägledning från 2020. Personen önskar ta del av fullständig ljudberäkning.	Holmen har noterat detta. Holmen har låtit genomföra ljudimmissionsberäkningar enligt den nordiska beräkningsmetoden Nord2000. Se den fullständiga ljudberäkningen i bilaga C3 Ljudberäkning till MKB.
P6 Yttrande 3	Personen undrar om andra områden som bolaget enligt Forsök har undersökt är tänkbara för etablering av vindparker.	Holmens lokaliseringsprocess beskrivs i MKB. Holmen utreder lämpliga platser för vindkraftsetablering löpande och publicerar aktuella projekt på Holmens webbplats. Läs mer om lokaliseringen av Tigerberget i kapitel 2 Lokalisering i MKB.
P6 Yttrande 4	Personen undrar även om bolaget tagit hänsyn till möjliga ljudförstärkningar vid ljudberäkningar. Personen anser att vindparkens lokalisering är dålig med avseende på buller. Personen påtalar även att gränsvärdet för buller i Natura 2000-område är 35 dB och att bolaget är skyldig att redovisa analys av frekvensspektrum för ljud.	Holmen har låtit genomföra ljudimmissionsberäkningar enligt den nordiska beräkningsmetoden Nord2000. Se avsnitt 6.3.2 Ljud i MKB samt bilaga C3 Ljudberäkning till MKB.

Samrådspart	Sammanfattning av yttrande	Bemötande
<p>P6 Yttrande 5</p>	<p>I yttrandet efterfrågar avsändaren områdesinventeringar i Hälsingland i PDF-format och tar upp flera frågor och synpunkter angående projektet Tigerberget och dess påverkan på kulturmiljö, skogsfinnar, skyddade våtmarker, och naturskog. Personen påpekar bristen på fornminnen i området och oro över skador på våtmarker och ekosystem.</p> <p>Personen ifrågasätter samrådets genomförande och undrar om det kommer att kallas till ett nytt samråd inom kort.</p>	<p>Information om utredningen kring påverkan på kulturmiljö finns i avsnitt 6.5 Kulturmiljö i MKB. Information om arkeologisk utredning finns i bilaga C10 till MKB.</p> <p>Den arkeologiska utredningen redogör för skogsfinnska historien i området och beskriver vilken hänsyn som bör tas för att nå acceptabel påverkan. Läs mer i avsnitt 6.5. Kulturmiljö i MKB. Förbundet Skogsfinnars Intressen är inbjudna till samrådet, se avsnitt 2.3.</p> <p>Information om utredd påverkan på naturmiljö finns i avsnitt 6.7 Naturmiljö och arter i MKB. I bilaga C12 finns särskild utredning om påverkan på skyddade områden och värdtrakten.</p> <p>Holmen samlar in yttrande och information under samrådet och redovisar sedan avvägningarna och hur den specifika miljöbedömningen gått till i ansökan tillsammans med MKB. Holmen lämnar in ansökan till tillståndsprövande myndighet. När ansökan är kungjord kan personen lämna yttranden till länsstyrelsen. Holmen har kompletterat med fler samrådsinbjudningar.</p>
<p>P6 Yttrande 6</p>	<p>Personen undrar om Holmen planerar att sätta upp vindmast i projektområdet Tigerberget och undrar om det samråtts om detta.</p>	<p>Holmen mäter vinden på ett ändamålsenligt sätt enligt gällande regelverk.</p>

Samrådspart	Sammanfattning av yttrande	Bemötande
<p>P6 Yttrande 7</p>	<p>Personen ifrågasätter varför frågan om skogsfinnar och deras kulturmiljö inte nämns i samrådshandlingarna. Personen betonar historiska bosättningar av skogsfinnska grupper nära projektområdet och efterfrågar om skogsfinnarna och deras arbete med att inkludera området Mottiland i serienominering för världsarv har missats som en faktor i samrådet.</p> <p>Personen oroar sig för våtmarker och klimatpåverkan på grund av fyllning av våtmarker med vägar och användningen av betong för vindkraftsfundament och undrar om klimatpåverkan kommer att redovisas i naturvärdesinventeringen i MKB.</p> <p>Personen vill veta hur lång tid det skulle ta för Tigerberget att kompensera för koldioxidutsläppen som uppstår under konstruktionen och bygget av vindkraftsparken.</p> <p>Vidare undrar personen om Holmen redan har byggt en vindmast för mätningar vid Tigerberget eller om det är något de planerar att göra snart. Personen efterfrågar information om höjden på vindmasten.</p>	<p>En del av frågorna i yttrandet besvaras i Holmens bemötande av P6 yttrande 5, se ovan.</p> <p>I utformningen av vindkraftsparken tas hänsyn till värdefull natur, vilket inkluderar värdefulla våtmarker. Du kan läsa mer i avsnitt 6.7.1 Naturmiljöer i MKB. Se även avsnitt 6.2 om klimateffekter i MKB samt bilaga C2 Klimatpåverkan till MKB.</p>
<p>P6 Yttrande 8</p>	<p>Personen nämner att det finns fynd från stenåldern i Skånskogen, endast 2,2 km från projektområdet Tigerberget. Dessa fynd är inte markerade som fornlämningar i karttjänsten Fornsök, och Holmen Energi har inte inkluderat dem i sina samrådshandlingar. Avsändaren betonar att det finns 8000 år gamla fynd i området enligt en rapport från 2016 och att detta område troligtvis fortsätter i riktning mot det planerade vindkraftsområdet. Personen undrar varför dessa 8000 år gamla fynd inte nämns i samrådshandlingen och varför området inte tydligare markerats i Fornsök. De informerar om att de har kontaktat Länsstyrelsen och planerar att kontakta Riksantikvarieämbetet angående märkningen av stenåldersfynd i karttjänsten.</p>	<p>Fynden som personen hänvisar till är redovisade i samrådsunderlaget, dels i Samrådshandlingen i bilaga C1.1 till MKB, dels i den digitala samrådsportalen. Den arkeologiska utredningen (se bilaga C10) har inventerat projektområdet för att identifiera fynd som Holmen bör ta hänsyn till i utformningen av vindkraftsparken, vilket har resulterat i utformningen av vindkraftsparken.</p>

Samrådspart	Sammanfattning av yttrande	Bemötande
P6 Yttrande 9	Personen frågar vilka som kommer att utföra kulturmiljöutredningen för projektet Tigerberget. Personen nämner betydelsefulla fornlämningar i närheten av projektområdet och undrar om utgrävningarna kommer att inkludera området som sträcker sig mot norr och nordöst, i riktning mot Tigerberget.	Sweco har utfört inventeringen efter beslut från länsstyrelsen. Länsstyrelsen har godkänt den arkeologiska utredningen. Hela projektområdet, utöver ytor längs stränder där inga verk eller vägar kommer att dras, har inventerats.
P6 Yttrande 10	Personen uttrycker sina bekymmer angående vindkraftsprojektet Tigerberget i Norra Hälsinglands gammelskogar och dess potentiella påverkan på miljön och biologisk mångfald. Personen påpekar följande:	Holmen har noterat detta.
	Området är inte utpekade för vindkraft i Hudiksvalls översiktsplan, och kommunen har inga planer på att inkludera det inom de närmaste åren. Detta väcker frågan om varför området övervägs för vindkraftsutbyggnad.	Holmen har kartlagt hela sitt markinnehav för att lokalisera lämpliga platser. Holmen har bedömt att Tigerberget är en lämplig plats, förenlig med andra intressen i området, och även med Hudiksvalls kommuns översiktsplanering. Holmen brukar området för skogsbruk idag, något som är helt förenligt med vindkraft.
	Personen är oroad över att projektet är planerat i Norra Hälsinglands gammelskogar, som är Gävleborgs läns mest betydelsefulla värdetrakt enligt Länsstyrelsen.	I avsnitt 6.7 Naturmiljö och arter i MKB finns information om påverkan på naturmiljön. Därtill redogör bilaga C12 för påverkan på värdetrakten och närliggande Natura 2000-områden. Holmen bedömer området som möjligt för vindkraft och att Tigerberget kan bidra med mer förnybar el till regionen.
	Nordanstigs kommun har pekat ut hela värdetrakten Norra Hälsinglands gammelskogar som skyddsvärd och olämplig för vindkraftsutbyggnad i sin översiktsplan. De undrar varför det verkar finnas en skillnad i synen på skyddsvärdet mellan kommunerna Nordanstig och Hudiksvall.	Holmen har noterat detta.
	Personen rekommenderar att läsa en nyligen publicerad forskningsrapport från Naturvårdsverket om hållbar landbase-rad vindkraft, som betonar vikten av att identifiera stoppområden för vindkraft på intakta skogslandskap.	I arbetet med lokalisering av vindkraft tar man hänsyn till stoppområden när man undersöker platser som Holmen bedömer som lämpliga. Utredningen tar hänsyn till flertalet perspektiv, se avsnitt 2.1 Lokaliseringprocess och alternativ i MKB.

Samrådspart	Sammanfattning av yttrande	Bemötande
P6 Yttrande 11	<p>Personen refererar till Naturvårdsverkets rapport som understryker vikten av att identifiera stoppområden för vindkraft i värdefulla kulturlandskap. Personen ifrågasätter företagets val att utveckla vindkraft på Tigerberget, särskilt med hänsyn till att Länsstyrelsen prioriterar området och planerar nya naturreservat där. Avsändaren undrar när tillståndsansökan och Miljökonsekvensbeskrivningen (MKB) kommer att bli offentliga.</p>	Holmen har noterat detta.
P6 Yttrande 12	<p>Personen upplyser om att Skånsjöns regleringsdamm, som är belägen i värde-trakten Norra Hälsinglands gammelsko-gar, har mottagit ett stort antal klagomål gällande regleringen vid vattenkraftver- ket. Personen hänvisar till det aktuella ärendet från länsstyrelsen och citerar: "I takt med att elkraft från sol och vind (icke reglerbar kraft) ökar, kommer behovet av reglerkraft från vattenkraften att öka. [...] I och med de höga elpriserna kan grän-serna för regleringen ha nyttjats i större utsträckning jämfört med tidigare år."</p> <p>Personen vill lyfta frågan om att en ökning av vindkraft i elnätet kan medföra direkta följd effekter på vattenkraftsregleringen och menar att denna fråga bör inkluderas i Tigerbergets MKB när man beräknar klimat- och miljönytta.</p>	<p>Holmen har noterat detta.</p> <p>Vattenkraften har sina egna vattendomar och villkor som reglerar deras verksamhet och vindkraften har sina egna miljötill- stånd att förhålla sig till.</p>
	<p>Snabba förändringar i vattenståndet: Dessa förändringar kan ha en direkt inver- kan på de organismer som är beroende av strandzonen för reproduktion.</p>	Holmen har noterat detta.
	<p>Obalans i ekosystemet: När vissa arter påverkas negativt av förändringar i vat- tenståndet kan det leda till obalanser i ekosystemet. Till exempel, om en fiskart minskar i antal på grund av strandsatta ägg kan det leda till en ökning av de organismer som den fisken normalt skulle äta, vilket i sin tur kan ha kedjereaktioner genom hela ekosystemet.</p>	Holmen har noterat detta.

Samrådspart	Sammanfattning av yttrande	Bemötande
	Försämrad vattenkvalitet: Varmare vatten kan vara skadligt för arter som föredrar kallare temperaturer, som vissa fiskar. Lägre syrenivåer i djupa reservoarer kan också vara skadliga för vattenlevande organismer, eftersom de behöver syre för att andas.	Holmen har noterat detta.
	Påverkan på våtmarker: Våtmarker är kritiska ekosystem som stöder en mängd olika arter. När våtmarker torkar ut eller översvämmas har det en negativ inverkan på de arter som är beroende av dem. Samtidigt minskar inte bara våtmarkernas förmåga att fungera som kolsänkor, utan detta göra dem också till källor för växthusgasutsläpp.	Holmen har noterat detta. Miljöprövningen för vindkraft omfattar påverkan på naturmiljöer, se avsnitt 6.7 Naturmiljö och arter i MKB.
P6 Yttrande 13	Personen hänvisar till en nyhet från oktober 2023, om att tilldelningen av älgar inom Holmen Skog AB:s förvaltningsområde överskridits. Personen hänvisar också till ett nytt vargrevir i närheten av Tigerberget och undrar hur vindkraftsprojektet kommer att ta hänsyn till informationen. Personen anser att korrelationen mellan älgpopulationens storlek och vargarnas närvaro är en viktig faktor att beakta för projektets påverkan på den lokala faunan, och undrar hur detta hanteras i MKB.  Personen hoppas att Ecogain kommer att se till att biologisk mångfald och ekosystemets värde inte bara finns på pappret utan också implementeras.	Holmen har noterat detta. I avsnitt 6.7.5 Fridlysta arter och naturvårdsarter i MKB beskrivs vindkraftsparkens påverkan på varg. Det finns inga belägg för att vindkraftverk i driftsfas skulle ha avskräckande effekt på rovdjur och vilt, läs mer i MKB avsnitt 6.7.2 Omgivande naturområden med höga naturvärden.  Holmen har noterat detta.
P7 Yttrande 1	Personen vill ha en till fotopunkt.	Holmen noterar föreslagen fotopunkt och har i dialog med personen tagit bild från önskad fotoplats, se samtliga fotomontage i bilaga 6 Fotomontage till MKB.
P7 Yttrande 2	Personen tycker att samrådstiden är för kort, samrådsretsen för liten och samrådet bristfälligt.	Samrådet följer gängse riktlinjer, läs mer om hur samrådet gått till i avsnitt 2.4 Samråd med enskilda och allmänheten.



Samrådspart	Sammanfattning av yttrande	Bemötande
P7 Yttrande 3	Undrar om det är möjligt att lämna yttrande efter att den så kallade yttrandetiden gått ut och frågar hur kartan för skuggkänsliga punkter ska tolkas.	Holmen har önskat att svar inkommer innan en särskild tid för att möjliggöra fortsatt arbete med utformning, utredningar och ansökan med hänsyn till inkomna yttranden. Yttranden som kommer till Holmen innan inlämnad ansökan hanteras löpande.
P7 Yttrande 4	Personen vill ha ersättning för minskat fastighetsvärde och är orolig för påverkan på livskvalitet. Personen uttrycker oro över minskad livskvalitet och tycker att samrådsretsen är för liten eftersom vindkraften berör på längre avstånd.	Vindkraftens påverkan på fastighetsvärdet har studerats i flera forskningsstudier med skilda slutsatser. I den statliga utredningen Värde av vinden – kompensation, incitament och planering för en hållbar fortsatt utbyggnad av vindkraften (SOU 2023:18) utreds om närboende till vindkraftsparker bör kompenseras, och på vilket sätt en sådan kompensation bör utformas. Personens fastighet ligger på ett sådant stort avstånd till närmsta vindkraftverk att den inte omfattas av utredningens förslag.
	Vidare framför personen att den totala markanvändningen bör framgå i beskrivningen av projektområdet. Personen frågar även över mikroplaster och påverkan på närliggande natur. Slutligen undrar personen över ljudnivån och vilka åtgärder som görs om gränsvärden överstigs.	<p>MKB redogör för markanspråk, se avsnitt 6.9 Naturresurser i MKB om ytan som tas i anspråk. I Teknisk beskrivning i bilaga B till ansökan redovisas att det är 1,6 % av projektområdet som hårdgörs.</p> <p>På grund av slitage genereras vissa mängder mikroplaster från vindkraftverk, men de är väldigt små i förhållande till andra utsläppskällor. Alla Sveriges 4 300 vindkraftverk släpper tillsammans ut cirka 0,65 ton mikroplast. Det motsvarar mindre än en tiotusendel av utsläppen från vägtrafiken (ungefär 8 190 ton mikroplast per år beräknas komma ifrån vägtrafiken, som enligt Naturvårdsverket är den i Sverige enskilt största utsläppskällan av mikroplaster i Sverige).</p> <p>För information om buller se avsnitt 6.3.2 Ljud i MKB.</p> <p>Relevanta skuggkänsliga punkter som riskerar att påverkas redovisas i avsnitt 6.3.3 Rörliga skuggor i MKB.</p>

Samrådspart	Sammanfattning av yttrande	Bemötande
P7 Yttrande 5	<p>Personen anser att Holmen bör ta sitt ansvar och skona skog från avverkning. Orolig för förändrad landskapsbild i samband med vindkraftsparkens uppbyggnad i kombination med avverkad skog. Personen hade uppskattat mer information och fått möjlighet att köpa en del av skogen för att behålla oavverkad.</p>	<p>Holmen bedriver ett hållbart skogsbruk. Vindkraft är en verksamhet som är förenlig med skogsbruket. Information om hur Holmen brukar skogen finns på Holmens hemsida.</p>
P7 Yttrande 6	<p>Personen vill ha fler samrådstillfällen där en helhetsbild presenteras. Personen vill ha information om transporter under byggtiden och information om hur lång tid trafiken kommer påverkas under byggnation.</p> <p>Personen vill även ha information om elanslutning till stamnät. Vill ha info om den elektriska strålningens påverkan på djur och människor. De vill även ha en redovisning av ljud från elledning i fuktigt väder.</p> <p>Sammantaget anser personen att projektet inte är färdigutrett än.</p>	<p>Helhetsbilden redovisas i samband med tillståndsansökan. Följdverksamheter såsom elkoncession och väganslutningar behandlas i separata processer.</p>
P7 Yttrande 7	<p>Önskar att vindkraftverken i fotomontagen ska markeras med vita ringar i stället för röda för att göra det tydligare samt för att underlätta för färgblinda.</p>	<p>Holmen har noterat detta. Se fotomontage i bilaga C6.</p>

Samrådspart	Sammanfattning av yttrande	Bemötande
P7 Yttrande 8	<p>Personen uttrycker oro och frustration över planerade vindkraftverk och dess påverkan på miljön. Personen undrar om det är avtalat att verken kommer att avvecklas efter 40 år och återvinnas på ett hållbart sätt. Personen är bekymrad över påverkan på sin familj och deras mentala hälsa och vill vara förberedd på den stora förändringen i deras livsmiljö och ekonomi. De ifrågasätter vissa formuleringar i samrådshandlingen och vill ha mer detaljer om hur området kommer att återställas efter att verken tas ner. De undrar också om åtagandena gäller även om Holmen säljer verken och vill ha exempel på nedmonterade vindkraftsparker. Slutligen efterfrågar de realistiska bilder av vindkraftsområden för att få en mer korrekt bild av vad som väntar. De hoppas på svar och anser att dessa frågor är en del av ansvar och arbete för de involverade.</p>	<p>När tillstånd ges för en vindkraftspark förenas det med villkor om hur marken ska återställas. Som grund är det alltid den som bedrivit verksamheten som är ansvarig för att återställa när en verksamhet upphör. Det innebär att Holmen är den som har ansvaret att montera ned vindkraftverk som är uttjänta och återställa mark runt verken. Tillstånd för en vindkraftspark innebär också krav på att vi som verksamhetsutövare ställer en ekonomisk säkerhet för att säkerställa att det finns pengar avsatta till när vindkraftverken monteras ner i framtiden.</p> <p>Uttjänta vindkraftverk är till stor del återvinningsbara, idag till mellan 85 och 90 procent. Vindkraftverk består framför allt av stål och järn som kan återanvändas eller återvinnas när verken monterats ned. Betong, som framför allt finns i fundamenten, kan återvinnas genom att krossas och användas som fyllnadsmassor.</p> <p>Rotorbladen består i stor utsträckning av glasfiberkomposit, som är samma typ av material som används i många fritidsbåtar. Forskning pågår om hur glasfiberkompositerna från både vind-, båt-, fordons- och byggnadsindustri bättre ska kunna återvinnas med nya metoder.</p> <p>Miljötillstånden ges i kombination med krav på ekonomisk säkerhet för avveckling och efterbehandling av området. Detta samråd med tillståndsmyndighet och den bästa teknik som finns att tillgå vid tillfället för verksamhetens avveckling ska användas. Se även ansökan och den tekniska beskrivningen i bilaga B till ansökan.</p>
P7 Yttrande 9	<p>Personen berättar att under samrådsmötet i Hedvigsfors lovades det att bilder skulle tas fram om några specifika platser saknades. De blev hänvisade till fotografen. Nu, över fyra månader senare, saknar personen fortfarande bilder. De undrar varför de ännu inte har fått dessa bilder, trots att de togs före jul.</p>	<p>Holmen har noterat detta. Nya fotomontage tagits fram inför ansökan och redovisas i bilaga 6 Fotomontage till MKB.</p>
	<p>Personen hade velat veta tidigare att fotomontagen skulle dröja till inlämning av ansökan.</p>	<p>Holmen har noterat detta.</p>

Samrådspart	Sammanfattning av yttrande	Bemötande
	Personen anser att berörda borde få ta del av fotomontagen tidigare. Personen tror inte att synpunkterna kommer beaktas, får den känslan.	Holmen har noterat detta.



VÄLKOMMEN

Samråd  
för Tigerberget  
vindkraftspark

Hudiksvalls kommun

öppet hus  
torsdag 17/11  
kl. 18-20

HOLMEN